

# 2015 年度 「卒業生アンケート」報告

## 2015年度 大東文化大学 卒業生アンケート

	○	
	○	

2016.3.22

ご卒業おめでとうございます。本アンケートは、卒業生のみなさんに大東文化大学のよりよき教育環境作りに提言をいただくために実施いたします。なにとぞ協力頂きたくお願い申し上げます。

<b>記入上の注意</b>	<ol style="list-style-type: none"> <li>1. 記入はHBかBの黒鉛筆またはシャープペンで正確に塗りつぶしてください。</li> <li>2. 訂正する場合は、消しゴムできれいに消してください。</li> <li>3. 回答用紙を汚したり、折り曲げたりしないでください。</li> <li>4. 正確に塗りつぶされていない場合は無効になります。</li> </ol>	<b>記入例</b>	良いマーク ● 悪いマーク ● ○ ⊗ ⊙
---------------	---	------------	--------------------------

**性別**      ① 男性      ② 女性      ※該当する方にマークしてください。

以下の設問について、以下の基準からあなたの評価を選び、回答欄にマークしてください。

1：そう思う(肯定)    2：少し思う(弱肯定)    3：あまり思わない(弱否定)    4：そう思わない(否定)

	回答欄
Q1 大東文化大学の理念を表すキーワードとして「多文化共生」を掲げていますが、知っていましたか。	① ② ③ ④
Q2 所属する学部・学科についての専門的知識が身に付いたと思いますか。	① ② ③ ④
Q3 授業以外で教員から声をかけられて挨拶をしたり親しく会話をしたりしましたか。	① ② ③ ④
Q4 大学4年間で自分の目標を達成できましたか。	① ② ③ ④
Q5 社会を生き抜く力(マナー、自己管理能力、コミュニケーション能力、問題解決能力など)が身についたと思いますか。	① ② ③ ④
Q6 キャンパス施設は満足できるものでしたか。	① ② ③ ④
Q7 授業科目の開講曜日・時限は、あなたにとって時間割が組みやすいものでしたか。	① ② ③ ④
Q8 4年間の大学生活で友人と呼べる仲間ができましたか。	① ② ③ ④
Q9 相談や悩みを解決するための大学サービス(相談窓口など)をよく知っていましたか。	① ② ③ ④
Q10 就職などの進路について、教員に相談をしましたか。	① ② ③ ④
Q11 4年間を通じて満足できる教育を受けたと思いますか。	① ② ③ ④
Q12 履修や学習について教員と相談する機会が十分にありましたか。	① ② ③ ④
Q13 入学前にもっていた期待は十分満たされましたか。	① ② ③ ④
Q14 卒業後に本学からメール・FB等で定期的な連絡(大学ニュース、イベントなど)があるとよいと思いますか。	① ② ③ ④
Q15 4年間を同一キャンパスで学ぶ方がよいと思いますか。	① ② ③ ④
Q16 事務職員から挨拶されたり話かけたりするなど、親身に接してもらったと思いますか。	① ② ③ ④
Q17 1年次に手厚い教育(大学で学ぶべきことや生活の指導)を受けましたか。	① ② ③ ④
Q18 本学でのあなたの学生生活は満足できるものでしたか。	① ② ③ ④
Q19 先輩・知人・友人などに大東文化大学の入学を勧めますか。	① ② ③ ④
Q20 【国際関係学部、スポーツ・健康科学部以外の人にかがいます】 1・2年次と3・4年次で勉学環境が変わるのは負担になりましたか。 【記述欄】負担になったことを具体的に記載ください。	① ② ③ ④

【記述欄】本学をよりよくするために改善すべきことや提案があれば教えてください。

---



---



---

アンケートにご協力いただき、ありがとうございました。

大東文化大学FD委員会

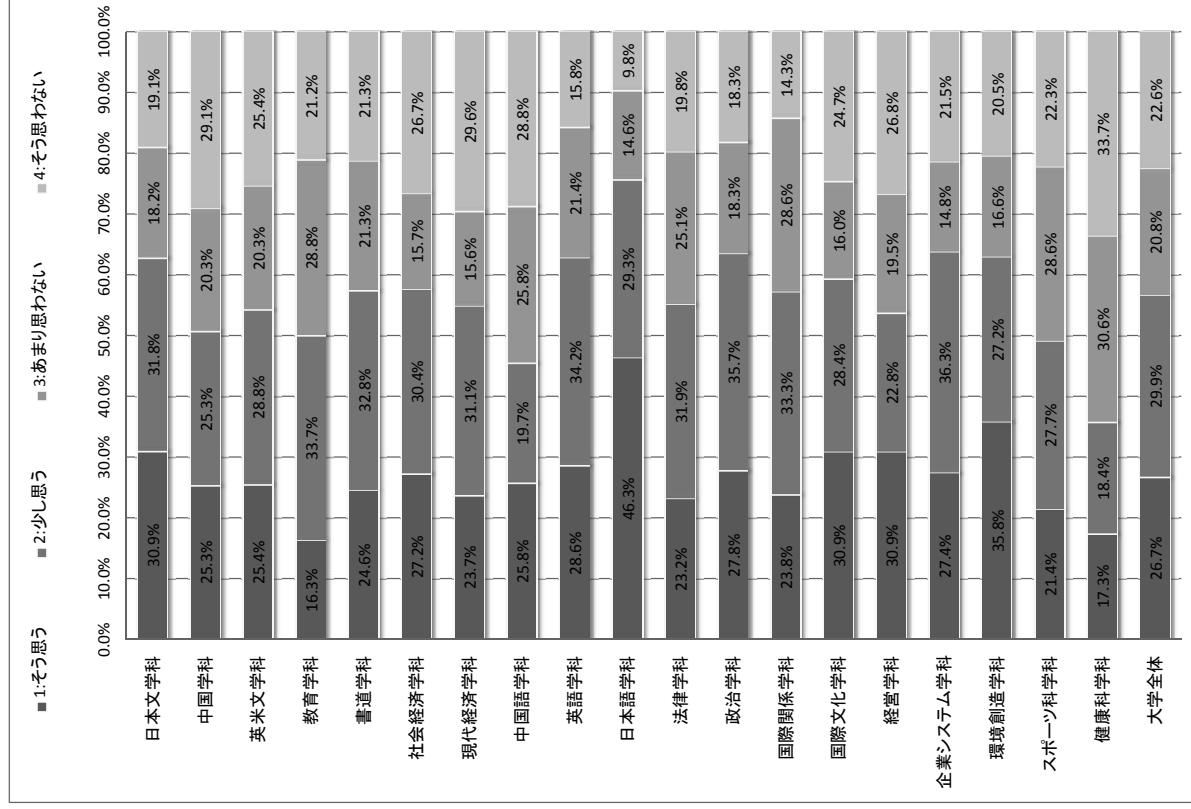


**Q1. 大東文化大学の理念を表すキーワードとして「多文化共生」を掲げていますが、知っていましたか。**

**Q1 <学科別集計表>**

	1:そう思う (肯定)	2:少し思う (弱肯定)	3:あまり思わない (弱否定)	4:そう思わない (否定)	計
日本文学科	34 ( 30.9%)	35 ( 31.8%)	20 ( 18.2%)	21 ( 19.1%)	110
中国学科	20 ( 25.3%)	20 ( 25.3%)	16 ( 20.3%)	23 ( 29.1%)	79
英米文学科	15 ( 25.4%)	17 ( 28.8%)	12 ( 20.3%)	15 ( 25.4%)	59
教育学科	17 ( 16.3%)	35 ( 33.7%)	30 ( 28.8%)	22 ( 21.2%)	104
書道学科	15 ( 24.6%)	20 ( 32.8%)	13 ( 21.3%)	13 ( 21.3%)	61
社会経済学科	52 ( 27.2%)	58 ( 30.4%)	30 ( 15.7%)	51 ( 26.7%)	191
現代経済学科	32 ( 23.7%)	42 ( 31.1%)	21 ( 15.6%)	40 ( 29.6%)	135
中国語学科	17 ( 25.8%)	13 ( 19.7%)	17 ( 25.8%)	19 ( 28.8%)	66
英語学科	56 ( 28.6%)	67 ( 34.2%)	42 ( 21.4%)	31 ( 15.8%)	196
日本語学科	19 ( 46.3%)	12 ( 29.3%)	6 ( 14.6%)	4 ( 9.8%)	41
法律学科	48 ( 23.2%)	66 ( 31.9%)	52 ( 25.1%)	41 ( 19.8%)	207
政治学科	35 ( 27.8%)	45 ( 35.7%)	23 ( 18.3%)	23 ( 18.3%)	126
国際関係学科	20 ( 23.8%)	28 ( 33.3%)	24 ( 28.6%)	12 ( 14.3%)	84
国際文化学科	25 ( 30.9%)	23 ( 28.4%)	13 ( 16.0%)	20 ( 24.7%)	81
経営学科	46 ( 30.9%)	34 ( 22.8%)	29 ( 19.5%)	40 ( 26.8%)	149
企業システム学科	37 ( 27.4%)	49 ( 36.3%)	20 ( 14.8%)	29 ( 21.5%)	135
環境創造学科	54 ( 35.8%)	41 ( 27.2%)	25 ( 16.6%)	31 ( 20.5%)	151
スポーツ科学科	24 ( 21.4%)	31 ( 27.7%)	32 ( 28.6%)	25 ( 22.3%)	112
健康科学科	17 ( 17.3%)	18 ( 18.4%)	30 ( 30.6%)	33 ( 33.7%)	98
大学全体	583 ( 26.7%)	654 ( 29.9%)	455 ( 20.8%)	493 ( 22.6%)	2185

**Q1 <評価帯グラフ>**

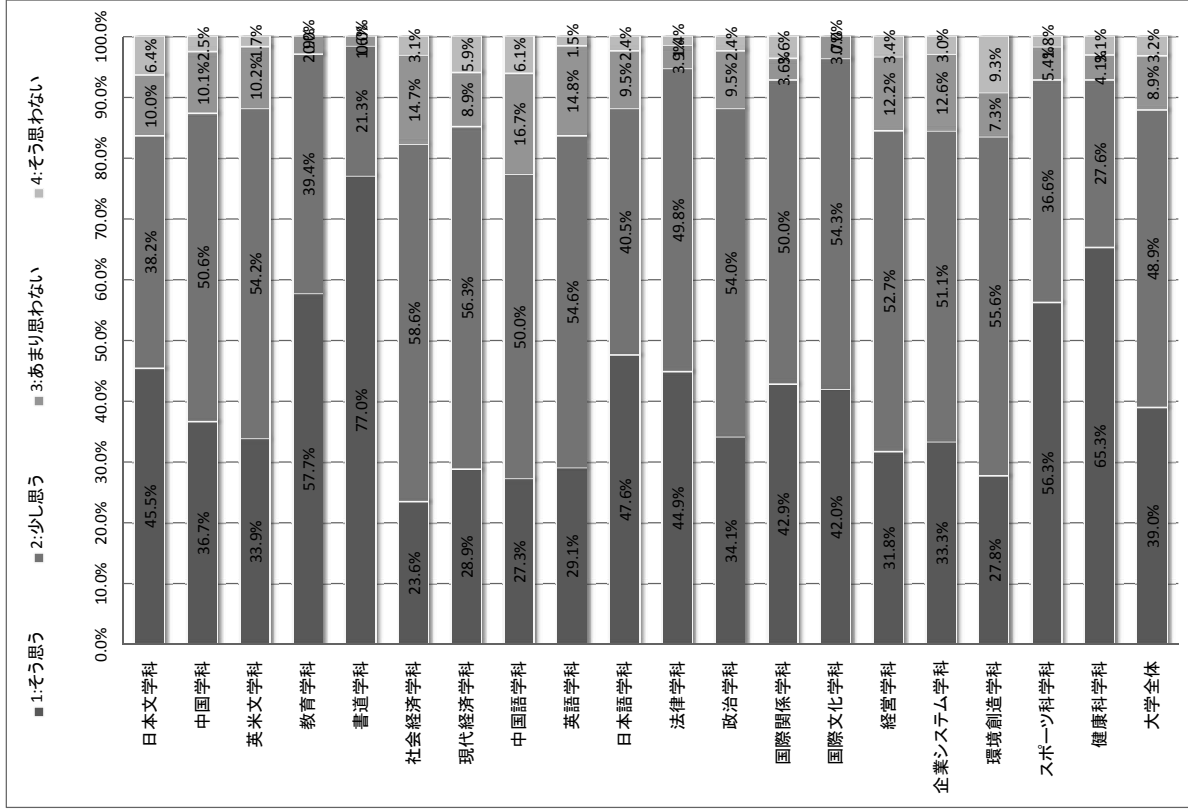


Q2. 所属する学部・学科についての専門的知識が身に付いたと思いますか。

Q2 <学科別集計表>

	1:そう思う (肯定)	2:少し思う (弱肯定)	3:あまり思わない (弱否定)	4:そう思わない (否定)	計
日本文学科	50 (45.5%)	42 (38.2%)	11 (10.0%)	7 (6.4%)	110
中国学科	29 (36.7%)	40 (50.6%)	8 (10.1%)	2 (2.5%)	79
英米文学科	20 (33.9%)	32 (54.2%)	6 (10.2%)	1 (1.7%)	59
教育学科	60 (57.7%)	41 (39.4%)	3 (2.9%)	(0.0%)	104
書道学科	47 (77.0%)	13 (21.3%)	1 (1.6%)	(0.0%)	61
社会経済学科	45 (23.6%)	112 (58.6%)	28 (14.7%)	6 (3.1%)	191
現代経済学科	39 (28.9%)	76 (56.3%)	12 (8.9%)	8 (5.9%)	135
中国語学科	18 (27.3%)	33 (50.0%)	11 (16.7%)	4 (6.1%)	66
英語学科	57 (29.1%)	107 (54.6%)	29 (14.8%)	3 (1.5%)	196
日本語学科	20 (47.6%)	17 (40.5%)	4 (9.5%)	1 (2.4%)	42
法律学科	93 (44.9%)	103 (49.8%)	8 (3.9%)	3 (1.4%)	207
政治学科	43 (34.1%)	68 (54.0%)	12 (9.5%)	3 (2.4%)	126
国際関係学科	36 (42.9%)	42 (50.0%)	3 (3.6%)	3 (3.6%)	84
国際文化学科	34 (42.0%)	44 (54.3%)	3 (3.7%)	(0.0%)	81
経営学科	47 (31.8%)	78 (52.7%)	18 (12.2%)	5 (3.4%)	148
企業システム学科	45 (33.3%)	69 (51.1%)	17 (12.6%)	4 (3.0%)	135
環境創造学科	42 (27.8%)	84 (55.6%)	11 (7.3%)	14 (9.3%)	151
スポーツ科学科	63 (56.3%)	41 (36.6%)	6 (5.4%)	2 (1.8%)	112
健康科学科	64 (65.3%)	27 (27.6%)	4 (4.1%)	3 (3.1%)	98
大学全体	852 (39.0%)	1069 (48.9%)	195 (8.9%)	69 (3.2%)	2185

Q2 <評価帯グラフ>

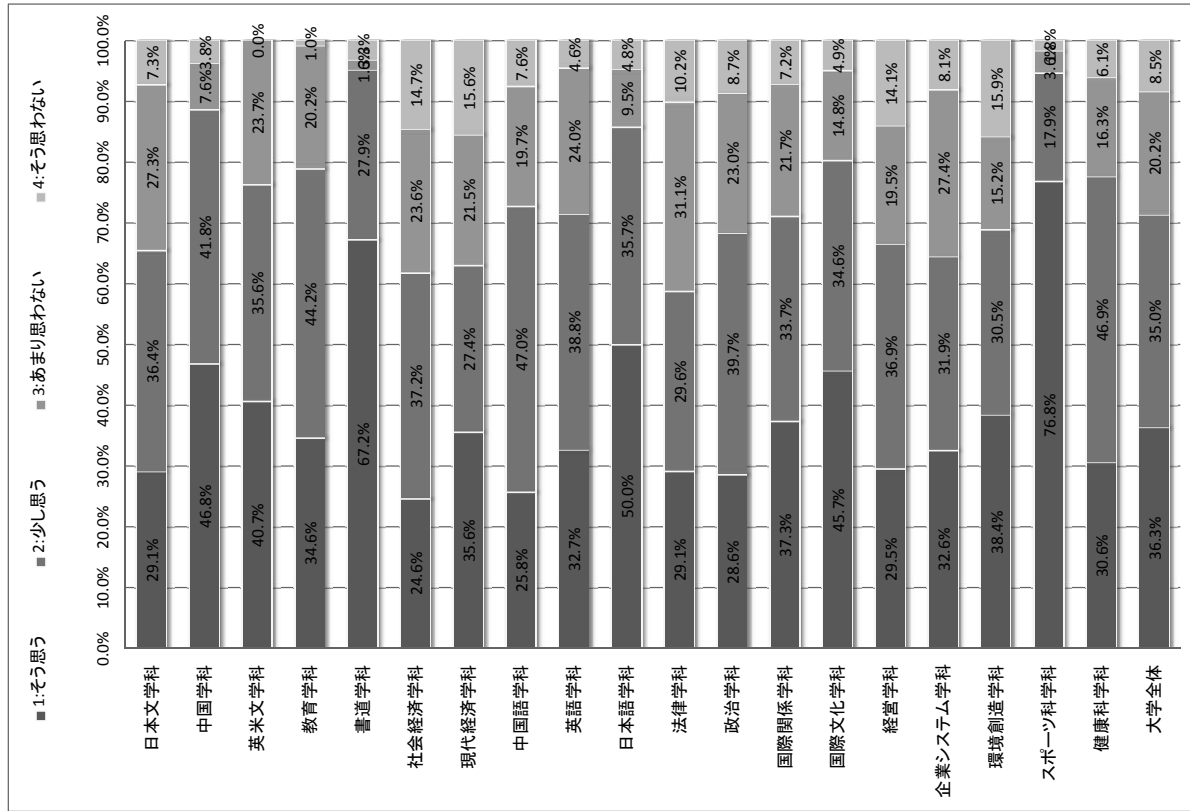


Q3. 授業以外で教員から声をかけられたい挨拶をしたり  
親しく会話をしたりしましたか。

Q3 <学科別集計表>

	1:そう思う (肯定)	2:少し思う (弱肯定)	3:あまり思わない (弱否定)	4:そう思わない (否定)	計
日本文学科	32 (29.1%)	40 (36.4%)	30 (27.3%)	8 (7.3%)	110
中国学科	37 (46.8%)	33 (41.8%)	6 (7.6%)	3 (3.8%)	79
英米文学科	24 (40.7%)	21 (35.6%)	14 (23.7%)	0 (0.0%)	59
教育学科	36 (34.6%)	46 (44.2%)	21 (20.2%)	1 (1.0%)	104
書道学科	41 (67.2%)	17 (27.9%)	1 (1.6%)	2 (3.3%)	61
社会経済学科	47 (24.6%)	71 (37.2%)	45 (23.6%)	28 (14.7%)	191
現代経済学科	48 (35.6%)	37 (27.4%)	29 (21.5%)	21 (15.6%)	135
中国語学科	17 (25.8%)	31 (47.0%)	13 (19.7%)	5 (7.6%)	66
英語学科	64 (32.7%)	76 (38.8%)	47 (24.0%)	9 (4.6%)	196
日本語学科	21 (50.0%)	15 (35.7%)	4 (9.5%)	2 (4.8%)	42
法律学科	60 (29.1%)	61 (29.6%)	64 (31.1%)	21 (10.2%)	206
政治学科	36 (28.6%)	50 (39.7%)	29 (23.0%)	11 (8.7%)	126
国際関係学科	31 (37.3%)	28 (33.7%)	18 (21.7%)	6 (7.2%)	83
国際文化学科	37 (45.7%)	28 (34.6%)	12 (14.8%)	4 (4.9%)	81
経営学科	44 (29.5%)	55 (36.9%)	29 (19.5%)	21 (14.1%)	149
企業システム学科	44 (32.6%)	43 (31.9%)	37 (27.4%)	11 (8.1%)	135
環境創造学科	58 (38.4%)	46 (30.5%)	23 (15.2%)	24 (15.9%)	151
スポーツ科学科	86 (76.8%)	20 (17.9%)	4 (3.6%)	2 (1.8%)	112
健康科学科	30 (30.6%)	46 (46.9%)	16 (16.3%)	6 (6.1%)	98
大学全体	793 (36.3%)	764 (35.0%)	442 (20.2%)	185 (8.5%)	2184

Q3 <評価帯グラフ>

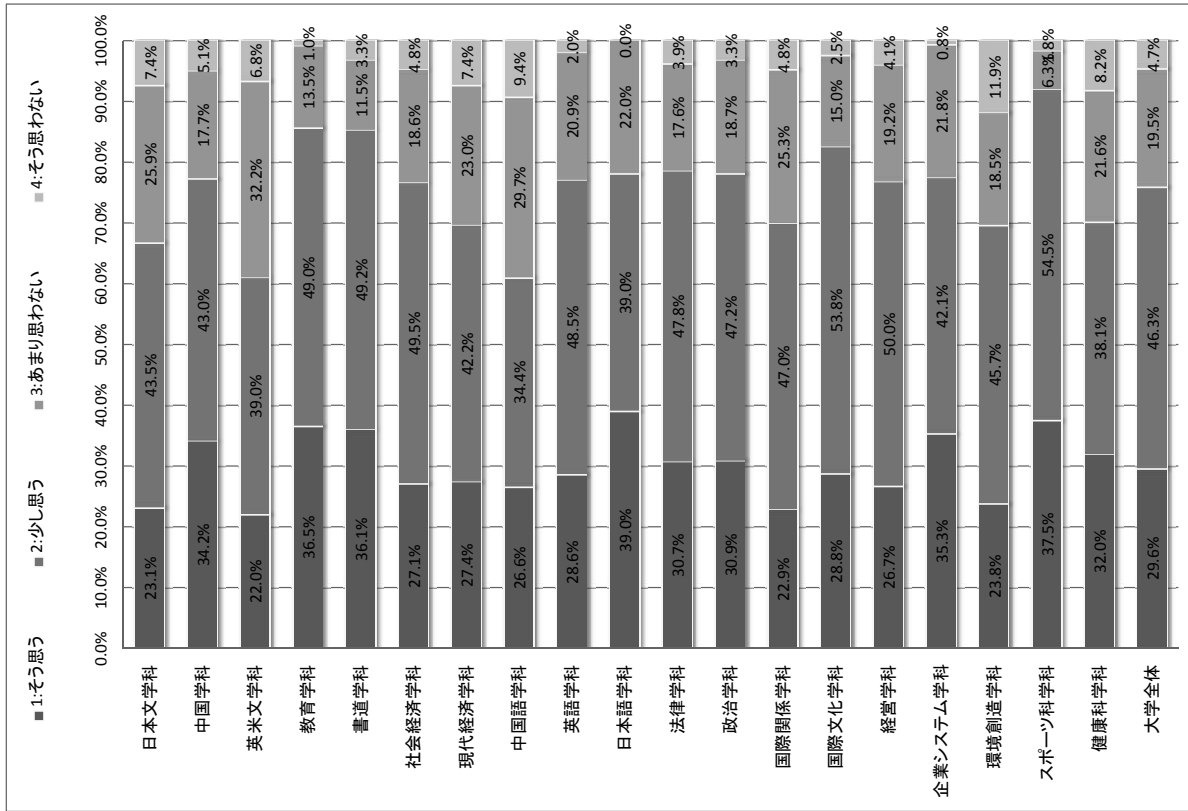


### Q4. 大学4年間で自分の目標を達成できましたか。

Q4 <学科別集計表>

	1:そう思う (肯定)	2:少し思う (弱肯定)	3:あまり思わない (弱否定)	4:そう思わない (否定)	計
日本文学科	25 (23.1%)	47 (43.5%)	28 (25.9%)	8 (7.4%)	108
中国学科	27 (34.2%)	34 (43.0%)	14 (17.7%)	4 (5.1%)	79
英米文学科	13 (22.0%)	23 (39.0%)	19 (32.2%)	4 (6.8%)	59
教育学科	38 (36.5%)	51 (49.0%)	14 (13.5%)	1 (1.0%)	104
書道学科	22 (36.1%)	30 (49.2%)	7 (11.5%)	2 (3.3%)	61
社会経済学科	51 (27.1%)	93 (49.5%)	35 (18.6%)	9 (4.8%)	188
現代経済学科	37 (27.4%)	57 (42.2%)	31 (23.0%)	10 (7.4%)	135
中国語学科	17 (26.6%)	22 (34.4%)	19 (29.7%)	6 (9.4%)	64
英語学科	56 (28.6%)	95 (48.5%)	41 (20.9%)	4 (2.0%)	196
日本語学科	16 (39.0%)	16 (39.0%)	9 (22.0%)	0 (0.0%)	41
法律学科	63 (30.7%)	98 (47.8%)	36 (17.6%)	8 (3.9%)	205
政治学科	38 (30.9%)	58 (47.2%)	23 (18.7%)	4 (3.3%)	123
国際関係学科	19 (22.9%)	39 (47.0%)	21 (25.3%)	4 (4.8%)	83
国際文化学科	23 (28.8%)	43 (53.8%)	12 (15.0%)	2 (2.5%)	80
経営学科	39 (26.7%)	73 (50.0%)	28 (19.2%)	6 (4.1%)	146
企業システム学科	47 (35.3%)	56 (42.1%)	29 (21.8%)	1 (0.8%)	133
環境創造学科	36 (23.8%)	69 (45.7%)	28 (18.5%)	18 (11.9%)	151
スポーツ科学科	42 (37.5%)	61 (54.5%)	7 (6.3%)	2 (1.8%)	112
健康科学科	31 (32.0%)	37 (38.1%)	21 (21.6%)	8 (8.2%)	97
大学全体	640 (29.6%)	1002 (46.3%)	422 (19.5%)	101 (4.7%)	2165

### Q4 <評価帯グラフ>

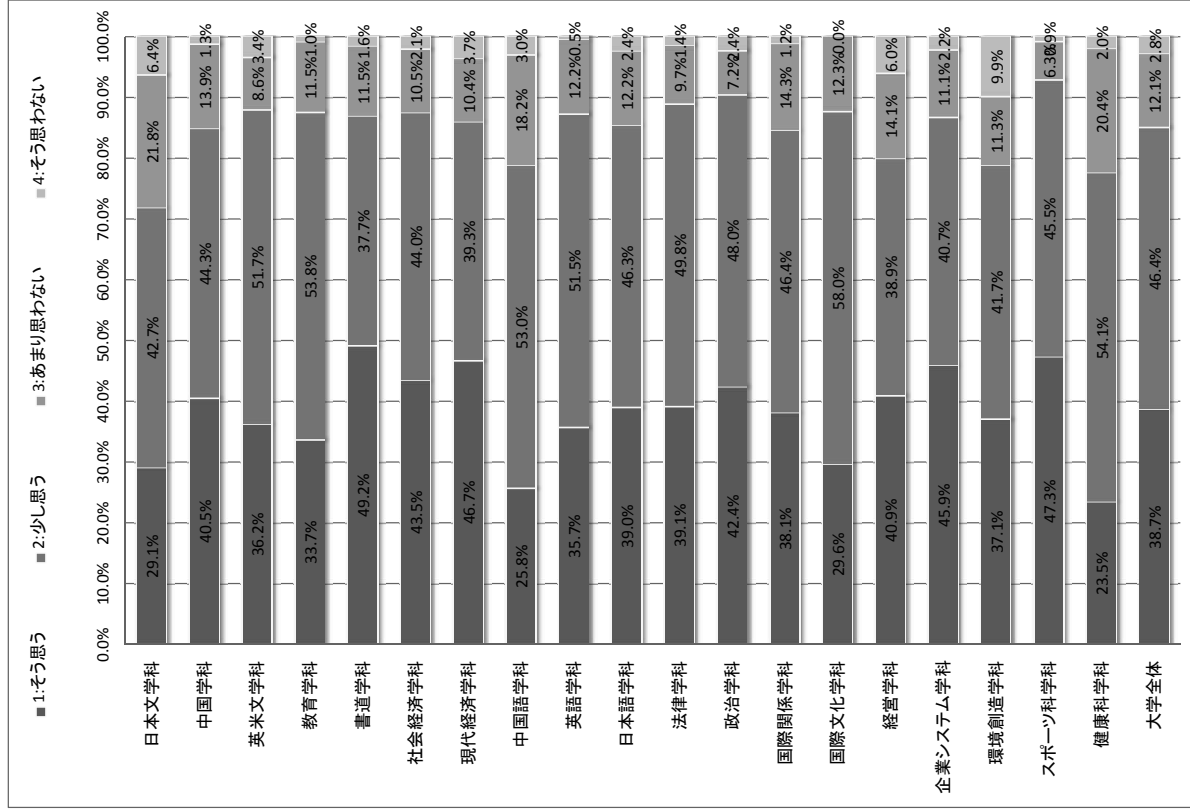


**Q5. 社会を生き抜く力(マナー、自己管理能力、コミュニケーション能力、問題解決能力など)が身についたと思いますか。**

**Q5 <学科別集計表>**

	1:そう思う (肯定)	2:少し思う (弱肯定)	3:あまり思わない (弱否定)	4:そう思わない (否定)	計
日本文学科	32 (29.1%)	47 (42.7%)	24 (21.8%)	7 (6.4%)	110
中国学科	32 (40.5%)	35 (44.3%)	11 (13.9%)	1 (1.3%)	79
英米文学科	21 (36.2%)	30 (51.7%)	5 (8.6%)	2 (3.4%)	58
教育学科	35 (33.7%)	56 (53.8%)	12 (11.5%)	1 (1.0%)	104
書道学科	30 (49.2%)	23 (37.7%)	7 (11.5%)	1 (1.6%)	61
社会経済学科	83 (43.5%)	84 (44.0%)	20 (10.5%)	4 (2.1%)	191
現代経済学科	63 (46.7%)	53 (39.3%)	14 (10.4%)	5 (3.7%)	135
中国語学科	17 (25.8%)	35 (53.0%)	12 (18.2%)	2 (3.0%)	66
英語学科	70 (35.7%)	101 (51.5%)	24 (12.2%)	1 (0.5%)	196
日本語学科	16 (39.0%)	19 (46.3%)	5 (12.2%)	1 (2.4%)	41
法律学科	81 (39.1%)	103 (49.8%)	20 (9.7%)	3 (1.4%)	207
政治学科	53 (42.4%)	60 (48.0%)	9 (7.2%)	3 (2.4%)	125
国際関係学科	32 (38.1%)	39 (46.4%)	12 (14.3%)	1 (1.2%)	84
国際文化学科	24 (29.6%)	47 (58.0%)	10 (12.3%)	0 (0.0%)	81
経営学科	61 (40.9%)	58 (38.9%)	21 (14.1%)	9 (6.0%)	149
企業システム学科	62 (45.9%)	55 (40.7%)	15 (11.1%)	3 (2.2%)	135
環境創造学科	56 (37.1%)	63 (41.7%)	17 (11.3%)	15 (9.9%)	151
スポーツ科学科	53 (47.3%)	51 (45.5%)	7 (6.3%)	1 (0.9%)	112
健康科学科	23 (23.5%)	53 (54.1%)	20 (20.4%)	2 (2.0%)	98
大学全体	844 (38.7%)	1012 (46.4%)	265 (12.1%)	62 (2.8%)	2183

**Q5 <評価帯グラフ>**

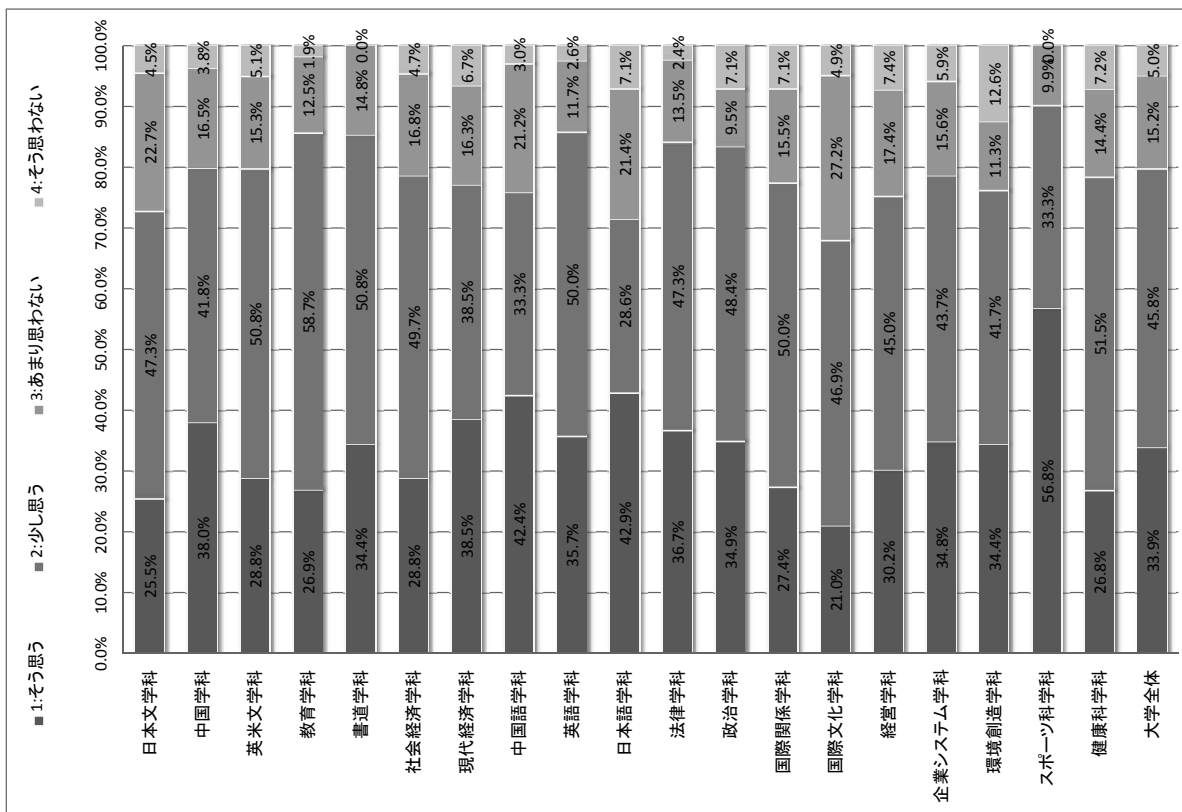


### Q6. キャンパス施設は満足できるものでしたか。

Q6 <学科別集計表>

	1:そう思う (肯定)	2:少し思う (弱肯定)	3:あまり思わない (弱否定)	4:そう思わない (否定)	計
日本文学科	28 (25.5%)	52 (47.3%)	25 (22.7%)	5 (4.5%)	110
中国学科	30 (38.0%)	33 (41.8%)	13 (16.5%)	3 (3.8%)	79
英米文学科	17 (28.8%)	30 (50.8%)	9 (15.3%)	3 (5.1%)	59
教育学科	28 (26.9%)	61 (58.7%)	13 (12.5%)	2 (1.9%)	104
書道学科	21 (34.4%)	31 (50.8%)	9 (14.8%)	0 (0.0%)	61
社会経済学科	55 (28.8%)	95 (49.7%)	32 (16.8%)	9 (4.7%)	191
現代経済学科	52 (38.5%)	52 (38.5%)	22 (16.3%)	9 (6.7%)	135
中国語学科	28 (42.4%)	22 (33.3%)	14 (21.2%)	2 (3.0%)	66
英語学科	70 (35.7%)	98 (50.0%)	23 (11.7%)	5 (2.6%)	196
日本語学科	18 (42.9%)	12 (28.6%)	9 (21.4%)	3 (7.1%)	42
法律学科	76 (36.7%)	98 (47.3%)	28 (13.5%)	5 (2.4%)	207
政治学科	44 (34.9%)	61 (48.4%)	12 (9.5%)	9 (7.1%)	126
国際関係学科	23 (27.4%)	42 (50.0%)	13 (15.5%)	6 (7.1%)	84
国際文化学科	17 (21.0%)	38 (46.9%)	22 (27.2%)	4 (4.9%)	81
経営学科	45 (30.2%)	67 (45.0%)	26 (17.4%)	11 (7.4%)	149
企業システム学科	47 (34.8%)	59 (43.7%)	21 (15.6%)	8 (5.9%)	135
環境創造学科	52 (34.4%)	63 (41.7%)	17 (11.3%)	19 (12.6%)	151
スポーツ科学科	63 (56.8%)	37 (33.3%)	11 (9.9%)	0 (0.0%)	111
健康科学科	26 (26.8%)	50 (51.5%)	14 (14.4%)	7 (7.2%)	97
大学全体	740 (33.9%)	1001 (45.8%)	333 (15.2%)	110 (5.0%)	2184

Q6 <評価帯グラフ>



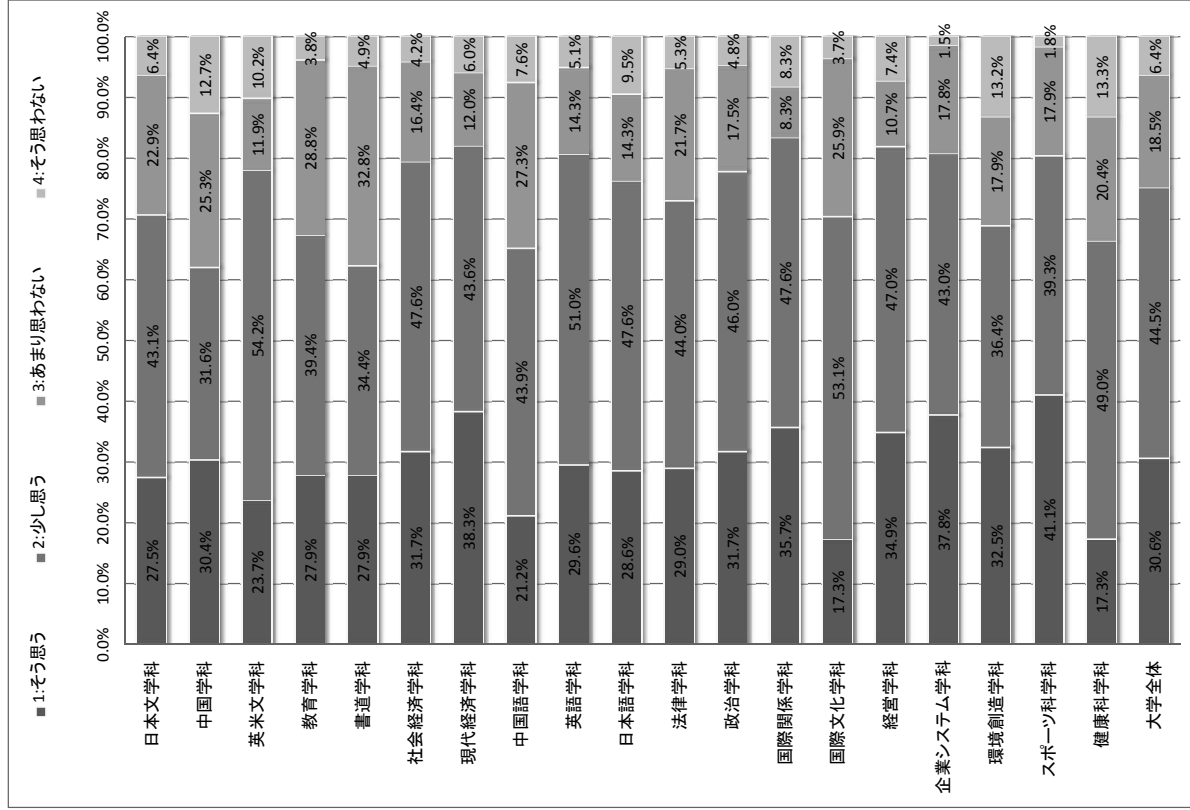


**Q7. 授業科目の開講曜日・時間は、あなたにとって時間割が  
組みやすいものでしたか。**

**Q7 <学科別集計表>**

	1:そう思う (肯定)	2:少し思う (弱肯定)	3:あまり思わない (弱否定)	4:そう思わない (否定)	計
日本文学科	30 ( 27.5%)	47 ( 43.1%)	25 ( 22.9%)	7 ( 6.4%)	109
中国学科	24 ( 30.4%)	25 ( 31.6%)	20 ( 25.3%)	10 ( 12.7%)	79
英米文学科	14 ( 23.7%)	32 ( 54.2%)	7 ( 11.9%)	6 ( 10.2%)	59
教育学科	29 ( 27.9%)	41 ( 39.4%)	30 ( 28.8%)	4 ( 3.8%)	104
書道学科	17 ( 27.9%)	21 ( 34.4%)	20 ( 32.8%)	3 ( 4.9%)	61
社会経済学科	60 ( 31.7%)	90 ( 47.6%)	31 ( 16.4%)	8 ( 4.2%)	189
現代経済学科	51 ( 38.3%)	58 ( 43.6%)	16 ( 12.0%)	8 ( 6.0%)	133
中国語学科	14 ( 21.2%)	29 ( 43.9%)	18 ( 27.3%)	5 ( 7.6%)	66
英語学科	58 ( 29.6%)	100 ( 51.0%)	28 ( 14.3%)	10 ( 5.1%)	196
日本語学科	12 ( 28.6%)	20 ( 47.6%)	6 ( 14.3%)	4 ( 9.5%)	42
法律学科	60 ( 29.0%)	91 ( 44.0%)	45 ( 21.7%)	11 ( 5.3%)	207
政治学科	40 ( 31.7%)	58 ( 46.0%)	22 ( 17.5%)	6 ( 4.8%)	126
国際関係学科	30 ( 35.7%)	40 ( 47.6%)	7 ( 8.3%)	7 ( 8.3%)	84
国際文化学科	14 ( 17.3%)	43 ( 53.1%)	21 ( 25.9%)	3 ( 3.7%)	81
経営学科	52 ( 34.9%)	70 ( 47.0%)	16 ( 10.7%)	11 ( 7.4%)	149
企業システム学科	51 ( 37.8%)	58 ( 43.0%)	24 ( 17.8%)	2 ( 1.5%)	135
環境創造学科	49 ( 32.5%)	55 ( 36.4%)	27 ( 17.9%)	20 ( 13.2%)	151
スポーツ科学科	46 ( 41.1%)	44 ( 39.3%)	20 ( 17.9%)	2 ( 1.8%)	112
健康科学科	17 ( 17.3%)	48 ( 49.0%)	20 ( 20.4%)	13 ( 13.3%)	98
大学全体	668 ( 30.6%)	970 ( 44.5%)	403 ( 18.5%)	140 ( 6.4%)	2181

**Q7 <評価帯グラフ>**

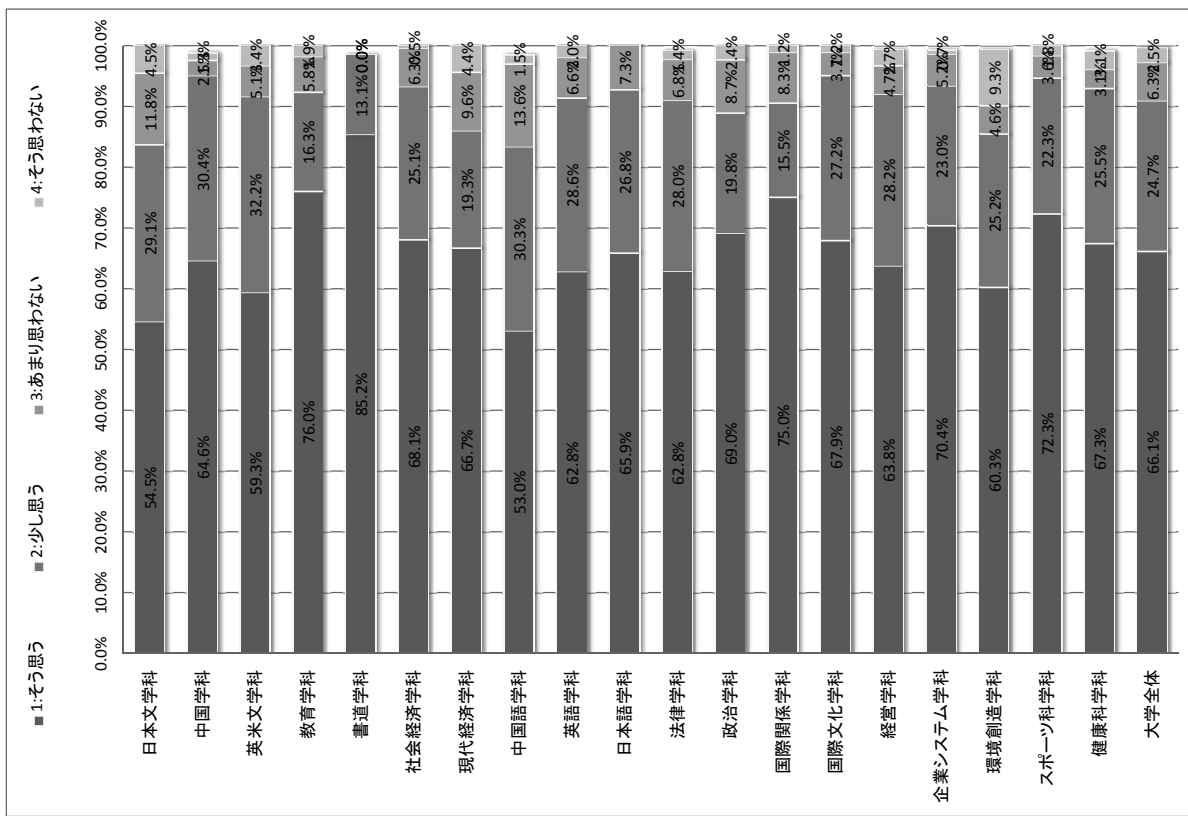


### Q8. 4年間の大学生活で友人と呼べる仲間ができましたか。

Q8 <学科別集計表>

	1:そう思う (肯定)	2:少し思う (弱肯定)	3:あまり思わない (弱否定)	4:そう思わない (否定)	計
日本文学科	60 ( 54.5%)	32 ( 29.1%)	13 ( 11.8%)	5 ( 4.5%)	110
中国学科	51 ( 64.6%)	24 ( 30.4%)	2 ( 2.5%)	1 ( 1.3%)	78
英米文学科	35 ( 59.3%)	19 ( 32.2%)	3 ( 5.1%)	2 ( 3.4%)	59
教育学科	79 ( 76.0%)	17 ( 16.3%)	6 ( 5.8%)	2 ( 1.9%)	104
書道学科	52 ( 85.2%)	8 ( 13.1%)	0 ( 0.0%)	0 ( 0.0%)	60
社会経済学科	130 ( 68.1%)	48 ( 25.1%)	12 ( 6.3%)	1 ( 0.5%)	191
現代経済学科	90 ( 66.7%)	26 ( 19.3%)	13 ( 9.6%)	6 ( 4.4%)	135
中国語学科	35 ( 53.0%)	20 ( 30.3%)	9 ( 13.6%)	1 ( 1.5%)	65
英語学科	123 ( 62.8%)	56 ( 28.6%)	13 ( 6.6%)	4 ( 2.0%)	196
日本語学科	27 ( 65.9%)	11 ( 26.8%)	3 ( 7.3%)	1 ( 2.4%)	42
法律学科	130 ( 62.8%)	58 ( 28.0%)	14 ( 6.8%)	3 ( 1.4%)	205
政治学科	87 ( 69.0%)	25 ( 19.8%)	11 ( 8.7%)	3 ( 2.4%)	126
国際関係学科	63 ( 75.0%)	13 ( 15.5%)	7 ( 8.3%)	1 ( 1.2%)	84
国際文化学科	55 ( 67.9%)	22 ( 27.2%)	3 ( 3.7%)	1 ( 1.2%)	81
経営学科	95 ( 63.8%)	42 ( 28.2%)	7 ( 4.7%)	4 ( 2.7%)	148
企業システム学科	95 ( 70.4%)	31 ( 23.0%)	7 ( 5.2%)	1 ( 0.7%)	134
環境創造学科	91 ( 60.3%)	38 ( 25.2%)	7 ( 4.6%)	14 ( 9.3%)	150
スポーツ科学科	81 ( 72.3%)	25 ( 22.3%)	4 ( 3.6%)	2 ( 1.8%)	112
健康科学科	66 ( 67.3%)	25 ( 25.5%)	3 ( 3.1%)	3 ( 3.1%)	97
大学全体	1445 ( 66.1%)	540 ( 24.7%)	137 ( 6.3%)	55 ( 2.5%)	2177

Q8 <評価帯グラフ>

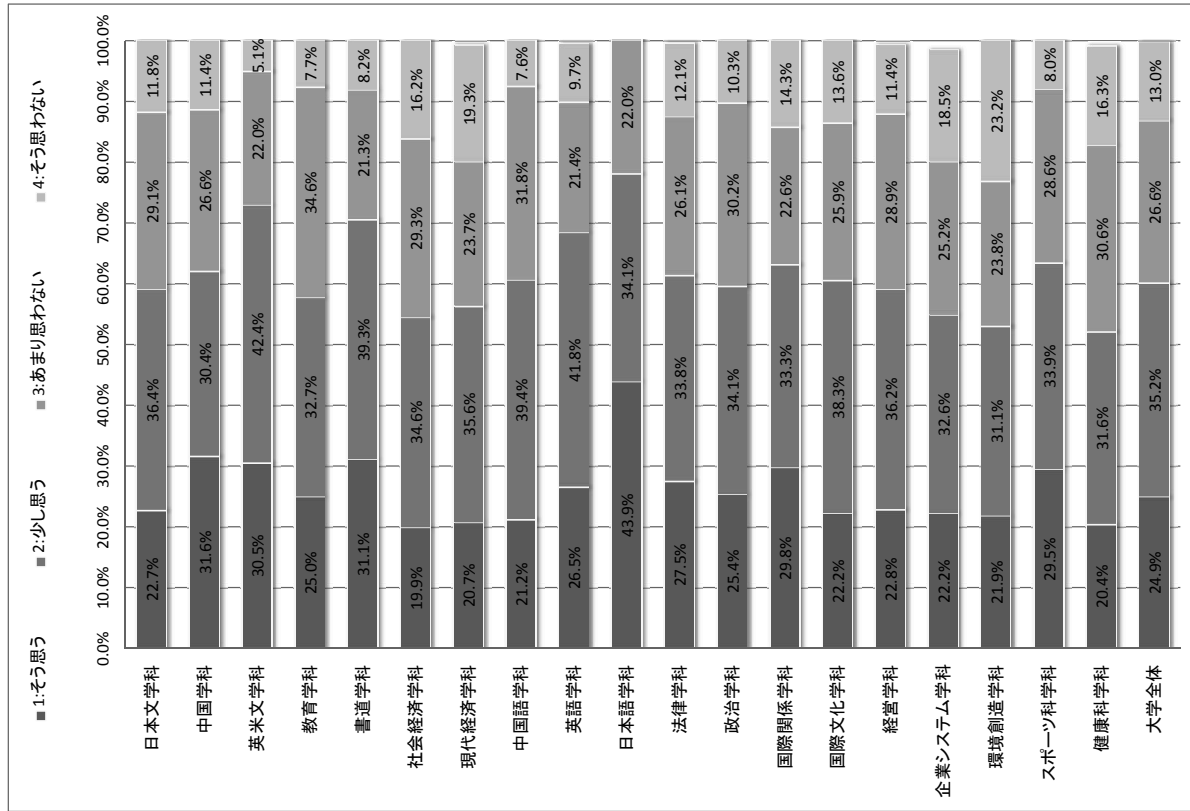


Q9. 相談や悩みを解決するための大学サービス(相談窓口など)をよく知っていましたか。

Q9 <学科別集計表>

	1:そう思う (肯定)	2:少し思う (弱肯定)	3:あまり思わない (弱否定)	4:そう思わない (否定)	計
日本文学科	25 ( 22.7%)	40 ( 36.4%)	32 ( 29.1%)	13 ( 11.8%)	110
中国学科	25 ( 31.6%)	24 ( 30.4%)	21 ( 26.6%)	9 ( 11.4%)	79
英米文学科	18 ( 30.5%)	25 ( 42.4%)	13 ( 22.0%)	3 ( 5.1%)	59
教育学科	26 ( 25.0%)	34 ( 32.7%)	36 ( 34.6%)	8 ( 7.7%)	104
書道学科	19 ( 31.1%)	24 ( 39.3%)	13 ( 21.3%)	5 ( 8.2%)	61
社会経済学科	38 ( 19.9%)	66 ( 34.6%)	56 ( 29.3%)	31 ( 16.2%)	191
現代経済学科	28 ( 20.7%)	48 ( 35.6%)	32 ( 23.7%)	26 ( 19.3%)	134
中国語学科	14 ( 21.2%)	26 ( 39.4%)	21 ( 31.8%)	5 ( 7.6%)	66
英語学科	52 ( 26.5%)	82 ( 41.8%)	42 ( 21.4%)	19 ( 9.7%)	195
日本語学科	18 ( 43.9%)	14 ( 34.1%)	9 ( 22.0%)	1 ( 2.4%)	42
法律学科	57 ( 27.5%)	70 ( 33.8%)	54 ( 26.1%)	25 ( 12.1%)	206
政治学科	32 ( 25.4%)	43 ( 34.1%)	38 ( 30.2%)	13 ( 10.3%)	126
国際関係学科	25 ( 29.8%)	28 ( 33.3%)	19 ( 22.6%)	12 ( 14.3%)	84
国際文化学科	18 ( 22.2%)	31 ( 38.3%)	21 ( 25.9%)	11 ( 13.6%)	81
経営学科	34 ( 22.8%)	54 ( 36.2%)	43 ( 28.9%)	17 ( 11.4%)	148
企業システム学科	30 ( 22.2%)	44 ( 32.6%)	34 ( 25.2%)	25 ( 18.5%)	133
環境創造学科	33 ( 21.9%)	47 ( 31.1%)	36 ( 23.8%)	35 ( 23.2%)	151
スポーツ科学科	33 ( 29.5%)	38 ( 33.9%)	32 ( 28.6%)	9 ( 8.0%)	112
健康科学科	20 ( 20.4%)	31 ( 31.6%)	30 ( 30.6%)	16 ( 16.3%)	97
大学全体	545 ( 24.9%)	769 ( 35.2%)	582 ( 26.6%)	283 ( 13.0%)	2179

Q9 <評価帯グラフ>

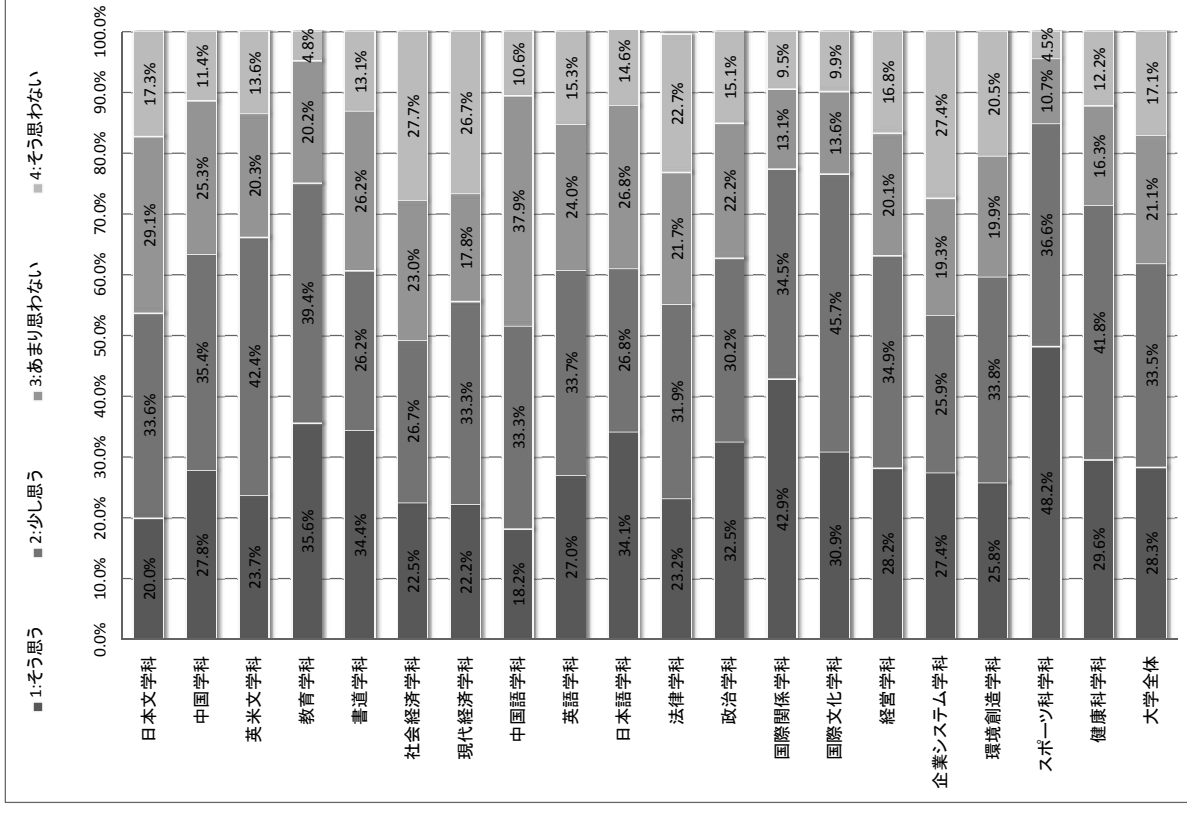


Q10. 就職などの進路について、教員に相談をしましたか。

Q10 <学科別集計表>

	1:そう思う (肯定)	2:少し思う (弱肯定)	3:あまり思わない (弱否定)	4:そう思わない (否定)	計
日本文学科	22 (20.0%)	37 (33.6%)	32 (29.1%)	19 (17.3%)	110
中国学科	22 (27.8%)	28 (35.4%)	20 (25.3%)	9 (11.4%)	79
英米文学科	14 (23.7%)	25 (42.4%)	12 (20.3%)	8 (13.6%)	59
教育学科	37 (35.6%)	41 (39.4%)	21 (20.2%)	5 (4.8%)	104
書道学科	21 (34.4%)	16 (26.2%)	16 (26.2%)	8 (13.1%)	61
社会経済学科	43 (22.5%)	51 (26.7%)	44 (23.0%)	53 (27.7%)	191
現代経済学科	30 (22.2%)	45 (33.3%)	24 (17.8%)	36 (26.7%)	135
中国語学科	12 (18.2%)	22 (33.3%)	25 (37.9%)	7 (10.6%)	66
英語学科	53 (27.0%)	66 (33.7%)	47 (24.0%)	30 (15.3%)	196
日本語学科	14 (34.1%)	11 (26.8%)	11 (26.8%)	6 (14.6%)	41
法律学科	48 (23.2%)	66 (31.9%)	45 (21.7%)	47 (22.7%)	207
政治学科	41 (32.5%)	38 (30.2%)	28 (22.2%)	19 (15.1%)	126
国際関係学科	36 (42.9%)	29 (34.5%)	11 (13.1%)	8 (9.5%)	84
国際文化学科	25 (30.9%)	37 (45.7%)	11 (13.6%)	8 (9.9%)	81
経営学科	42 (28.2%)	52 (34.9%)	30 (20.1%)	25 (16.8%)	149
企業システム学科	37 (27.4%)	35 (25.9%)	26 (19.3%)	37 (27.4%)	135
環境創造学科	39 (25.8%)	51 (33.8%)	30 (19.9%)	31 (20.5%)	151
スポーツ科学科	54 (48.2%)	41 (36.6%)	12 (10.7%)	5 (4.5%)	112
健康科学科	29 (29.6%)	41 (41.8%)	16 (16.3%)	12 (12.2%)	98
大学全体	619 (28.3%)	732 (33.5%)	461 (21.1%)	373 (17.1%)	2185

Q10 <評価帯グラフ>

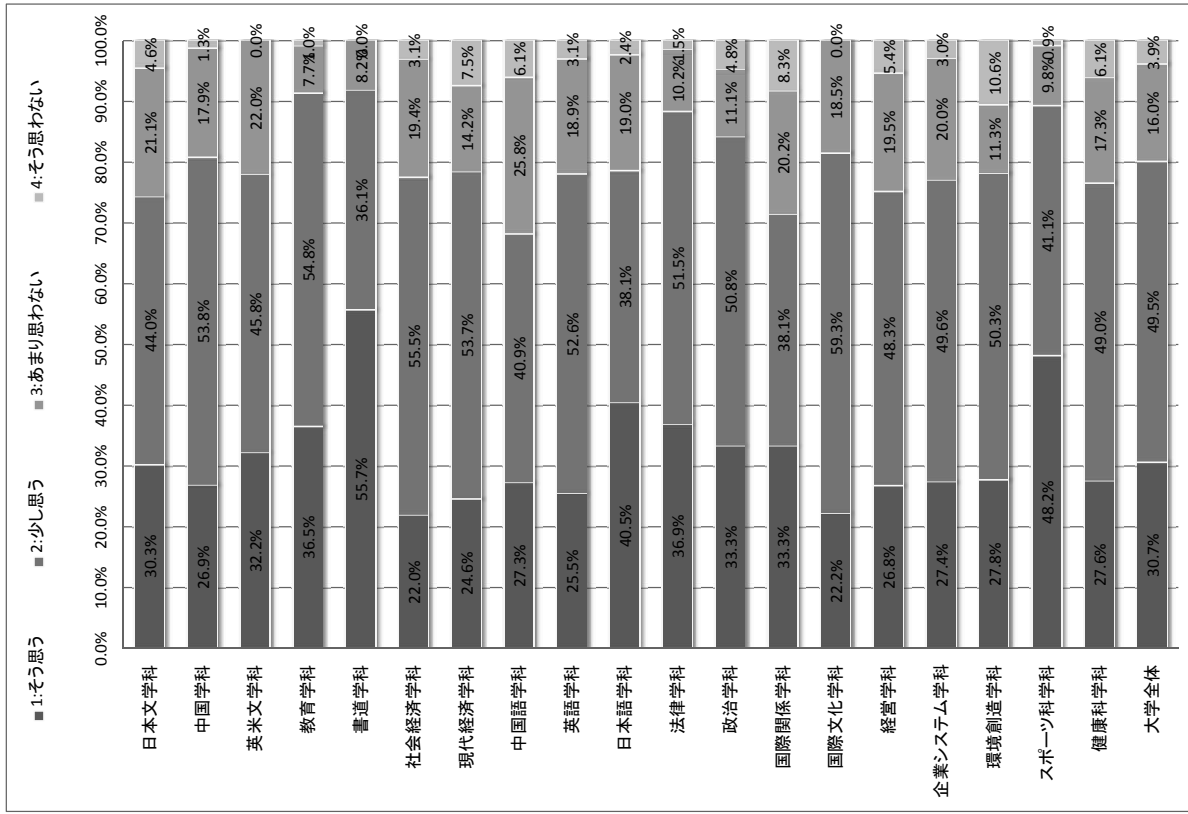


### Q11. 4年間を通じて満足できる教育を受けたと思いますか。

Q11 <学科別集計表>

	1:そう思う (肯定)	2:少し思う (弱肯定)	3:あまり思わない (弱否定)	4:そう思わない (否定)	計
日本文学科	33 ( 30.3%)	48 ( 44.0%)	23 ( 21.1%)	5 ( 4.6%)	109
中国学科	21 ( 26.9%)	42 ( 53.8%)	14 ( 17.9%)	1 ( 1.3%)	78
英米文学科	19 ( 32.2%)	27 ( 45.8%)	13 ( 22.0%)	0 ( 0.0%)	59
教育学科	38 ( 36.5%)	57 ( 54.8%)	8 ( 7.7%)	1 ( 1.0%)	104
書道学科	34 ( 55.7%)	22 ( 36.1%)	5 ( 8.2%)	0 ( 0.0%)	61
社会経済学科	42 ( 22.0%)	106 ( 55.5%)	37 ( 19.4%)	6 ( 3.1%)	191
現代経済学科	33 ( 24.6%)	72 ( 53.7%)	19 ( 14.2%)	10 ( 7.5%)	134
中国語学科	18 ( 27.3%)	27 ( 40.9%)	17 ( 25.8%)	4 ( 6.1%)	66
英語学科	50 ( 25.5%)	103 ( 52.6%)	37 ( 18.9%)	6 ( 3.1%)	196
日本語学科	17 ( 40.5%)	16 ( 38.1%)	8 ( 19.0%)	1 ( 2.4%)	42
法律学科	76 ( 36.9%)	106 ( 51.5%)	21 ( 10.2%)	3 ( 1.5%)	206
政治学科	42 ( 33.3%)	64 ( 50.8%)	14 ( 11.1%)	6 ( 4.8%)	126
国際関係学科	28 ( 33.3%)	32 ( 38.1%)	17 ( 20.2%)	7 ( 8.3%)	84
国際文化学科	18 ( 22.2%)	48 ( 59.3%)	15 ( 18.5%)	0 ( 0.0%)	81
経営学科	40 ( 26.8%)	72 ( 48.3%)	29 ( 19.5%)	8 ( 5.4%)	149
企業システム学科	37 ( 27.4%)	67 ( 49.6%)	27 ( 20.0%)	4 ( 3.0%)	135
環境創造学科	42 ( 27.8%)	76 ( 50.3%)	17 ( 11.3%)	16 ( 10.6%)	151
スポーツ科学科	54 ( 48.2%)	46 ( 41.1%)	11 ( 9.8%)	1 ( 0.9%)	112
健康科学科	27 ( 27.6%)	48 ( 49.0%)	17 ( 17.3%)	6 ( 6.1%)	98
大学全体	669 ( 30.7%)	1079 ( 49.5%)	349 ( 16.0%)	85 ( 3.9%)	2182

Q11 <評価帯グラフ>

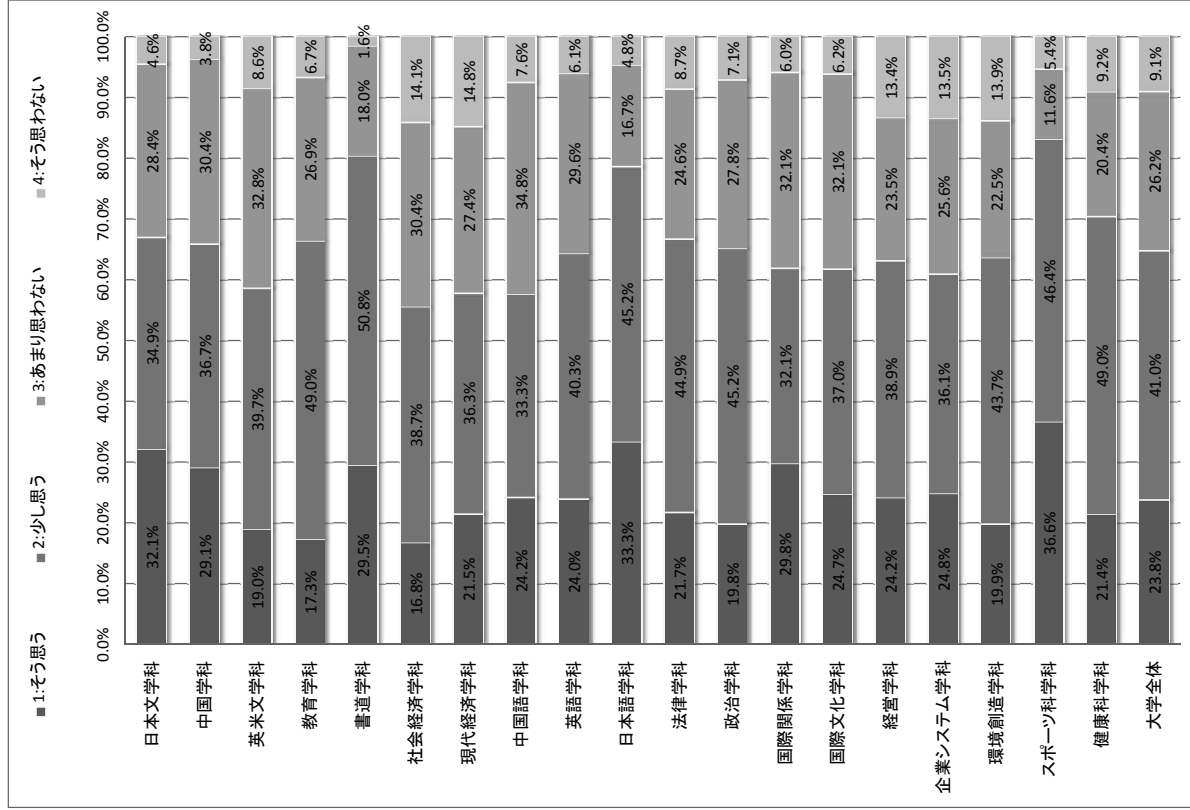


## Q12. 履修や学習について教員と相談する機会が十分にありましたか。

Q12 <学科別集計表>

	1:そう思う (肯定)	2:少し思う (弱肯定)	3:あまり思わない (弱否定)	4:そう思わない (否定)	計
日本文学科	35 ( 32.1%)	38 ( 34.9%)	31 ( 28.4%)	5 ( 4.6%)	109
中国学科	23 ( 29.1%)	29 ( 36.7%)	24 ( 30.4%)	3 ( 3.8%)	79
英米文学科	11 ( 19.0%)	23 ( 39.7%)	19 ( 32.8%)	5 ( 8.6%)	58
教育学科	18 ( 17.3%)	51 ( 49.0%)	28 ( 26.9%)	7 ( 6.7%)	104
書道学科	18 ( 29.5%)	31 ( 50.8%)	11 ( 18.0%)	1 ( 1.6%)	61
社会経済学科	32 ( 16.8%)	74 ( 38.7%)	58 ( 30.4%)	27 ( 14.1%)	191
現代経済学科	29 ( 21.5%)	49 ( 36.3%)	37 ( 27.4%)	20 ( 14.8%)	135
中国語学科	16 ( 24.2%)	22 ( 33.3%)	23 ( 34.8%)	5 ( 7.6%)	66
英語学科	47 ( 24.0%)	79 ( 40.3%)	58 ( 29.6%)	12 ( 6.1%)	196
日本語学科	14 ( 33.3%)	19 ( 45.2%)	7 ( 16.7%)	2 ( 4.8%)	42
法律学科	45 ( 21.7%)	93 ( 44.9%)	51 ( 24.6%)	18 ( 8.7%)	207
政治学科	25 ( 19.8%)	57 ( 45.2%)	35 ( 27.8%)	9 ( 7.1%)	126
国際関係学科	25 ( 29.8%)	27 ( 32.1%)	27 ( 32.1%)	5 ( 6.0%)	84
国際文化学科	20 ( 24.7%)	30 ( 37.0%)	26 ( 32.1%)	5 ( 6.2%)	81
経営学科	36 ( 24.2%)	58 ( 38.9%)	35 ( 23.5%)	20 ( 13.4%)	149
企業システム学科	33 ( 24.8%)	48 ( 36.1%)	34 ( 25.6%)	18 ( 13.5%)	133
環境創造学科	30 ( 19.9%)	66 ( 43.7%)	34 ( 22.5%)	21 ( 13.9%)	151
スポーツ科学科	41 ( 36.6%)	52 ( 46.4%)	13 ( 11.6%)	6 ( 5.4%)	112
健康科学科	21 ( 21.4%)	48 ( 49.0%)	20 ( 20.4%)	9 ( 9.2%)	98
大学全体	519 ( 23.8%)	894 ( 41.0%)	571 ( 26.2%)	198 ( 9.1%)	2182

Q12 <評価帯グラフ>

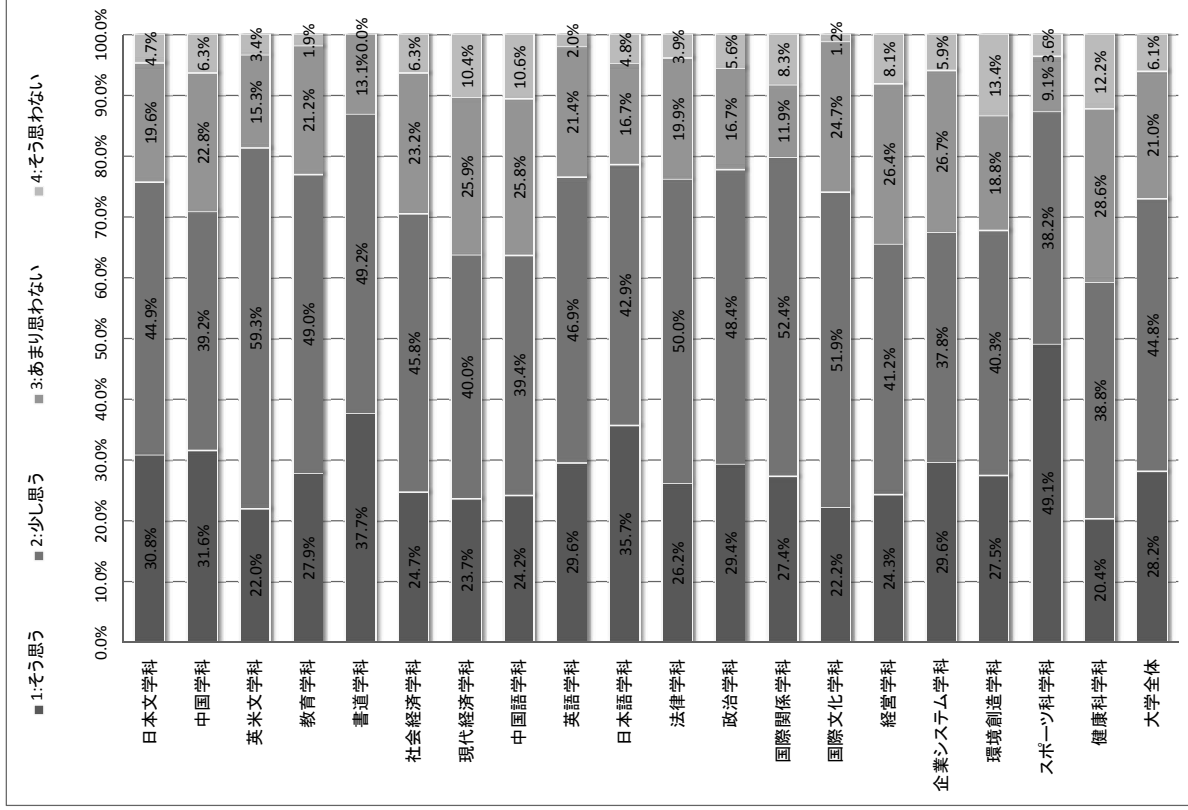


### Q13. 入学前にもっていた期待は十分たされましたか。

Q13 <学科別集計表>

	1:そう思う (肯定)	2:少し思う (弱肯定)	3:あまり思わない (弱否定)	4:そう思わない (否定)	計
日本文学科	33 (30.8%)	48 (44.9%)	21 (19.6%)	5 (4.7%)	107
中国学科	25 (31.6%)	31 (39.2%)	18 (22.8%)	5 (6.3%)	79
英米文学科	13 (22.0%)	35 (59.3%)	9 (15.3%)	2 (3.4%)	59
教育学科	29 (27.9%)	51 (49.0%)	22 (21.2%)	2 (1.9%)	104
書道学科	23 (37.7%)	30 (49.2%)	8 (13.1%)	(0.0%)	61
社会経済学科	47 (24.7%)	87 (45.8%)	44 (23.2%)	12 (6.3%)	190
現代経済学科	32 (23.7%)	54 (40.0%)	35 (25.9%)	14 (10.4%)	135
中国語学科	16 (24.2%)	26 (39.4%)	17 (25.8%)	7 (10.6%)	66
英語学科	58 (29.6%)	92 (46.9%)	42 (21.4%)	4 (2.0%)	196
日本語学科	15 (35.7%)	18 (42.9%)	7 (16.7%)	2 (4.8%)	42
法律学科	54 (26.2%)	103 (50.0%)	41 (19.9%)	8 (3.9%)	206
政治学科	37 (29.4%)	61 (48.4%)	21 (16.7%)	7 (5.6%)	126
国際関係学科	23 (27.4%)	44 (52.4%)	10 (11.9%)	7 (8.3%)	84
国際文化学科	18 (22.2%)	42 (51.9%)	20 (24.7%)	1 (1.2%)	81
経営学科	36 (24.3%)	61 (41.2%)	39 (26.4%)	12 (8.1%)	148
企業システム学科	40 (29.6%)	51 (37.8%)	36 (26.7%)	8 (5.9%)	135
環境創造学科	41 (27.5%)	60 (40.3%)	28 (18.8%)	20 (13.4%)	149
スポーツ科学科	54 (49.1%)	42 (38.2%)	10 (9.1%)	4 (3.6%)	110
健康科学科	20 (20.4%)	38 (38.8%)	28 (28.6%)	12 (12.2%)	98
大学全体	614 (28.2%)	974 (44.8%)	456 (21.0%)	132 (6.1%)	2176

Q13 <評価帯グラフ>

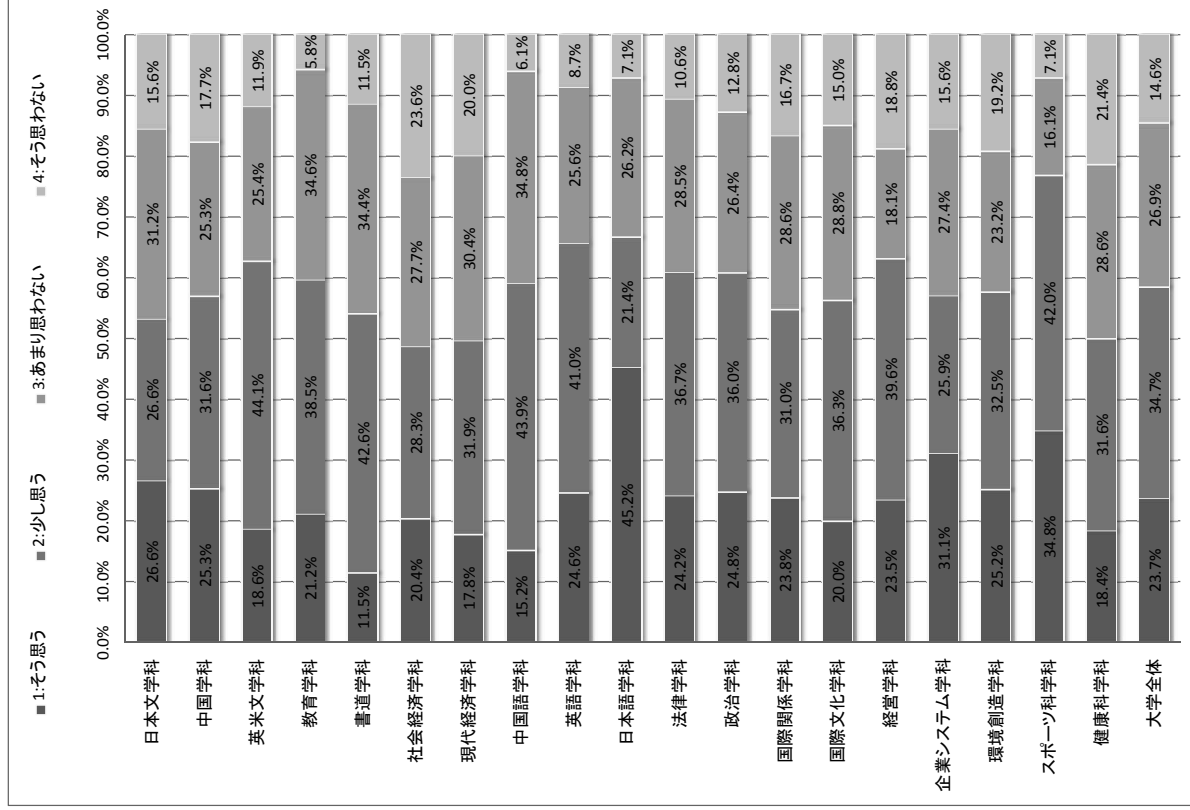


**Q14. 卒業後に本学からメール・FB等で定期的な連絡  
(大学ニュース、イベントなど)があるとよいと思いますか。**

**Q14 <学科別集計表>**

	1:そう思う (肯定)	2:少し思う (弱肯定)	3:あまり思わない (弱否定)	4:そう思わない (否定)	計
日本文学科	29 ( 26.6%)	29 ( 26.6%)	34 ( 31.2%)	17 ( 15.6%)	109
中国学科	20 ( 25.3%)	25 ( 31.6%)	20 ( 25.3%)	14 ( 17.7%)	79
英米文学科	11 ( 18.6%)	26 ( 44.1%)	15 ( 25.4%)	7 ( 11.9%)	59
教育学科	22 ( 21.2%)	40 ( 38.5%)	36 ( 34.6%)	6 ( 5.8%)	104
書道学科	7 ( 11.5%)	26 ( 42.6%)	21 ( 34.4%)	7 ( 11.5%)	61
社会経済学科	39 ( 20.4%)	54 ( 28.3%)	53 ( 27.7%)	45 ( 23.6%)	191
現代経済学科	24 ( 17.8%)	43 ( 31.9%)	41 ( 30.4%)	27 ( 20.0%)	135
中国語学科	10 ( 15.2%)	29 ( 43.9%)	23 ( 34.8%)	4 ( 6.1%)	66
英語学科	48 ( 24.6%)	80 ( 41.0%)	50 ( 25.6%)	17 ( 8.7%)	195
日本語学科	19 ( 45.2%)	9 ( 21.4%)	11 ( 26.2%)	3 ( 7.1%)	42
法律学科	50 ( 24.2%)	76 ( 36.7%)	59 ( 28.5%)	22 ( 10.6%)	207
政治学科	31 ( 24.8%)	45 ( 36.0%)	33 ( 26.4%)	16 ( 12.8%)	125
国際関係学科	20 ( 23.8%)	26 ( 31.0%)	24 ( 28.6%)	14 ( 16.7%)	84
国際文化学科	16 ( 20.0%)	29 ( 36.3%)	23 ( 28.8%)	12 ( 15.0%)	80
経営学科	35 ( 23.5%)	59 ( 39.6%)	27 ( 18.1%)	28 ( 18.8%)	149
企業システム学科	42 ( 31.1%)	35 ( 25.9%)	37 ( 27.4%)	21 ( 15.6%)	135
環境創造学科	38 ( 25.2%)	49 ( 32.5%)	35 ( 23.2%)	29 ( 19.2%)	151
スポーツ科学科	39 ( 34.8%)	47 ( 42.0%)	18 ( 16.1%)	8 ( 7.1%)	112
健康科学科	18 ( 18.4%)	31 ( 31.6%)	28 ( 28.6%)	21 ( 21.4%)	98
大学全体	518 ( 23.7%)	758 ( 34.7%)	588 ( 26.9%)	318 ( 14.6%)	2182

**Q14 <評価帯グラフ>**



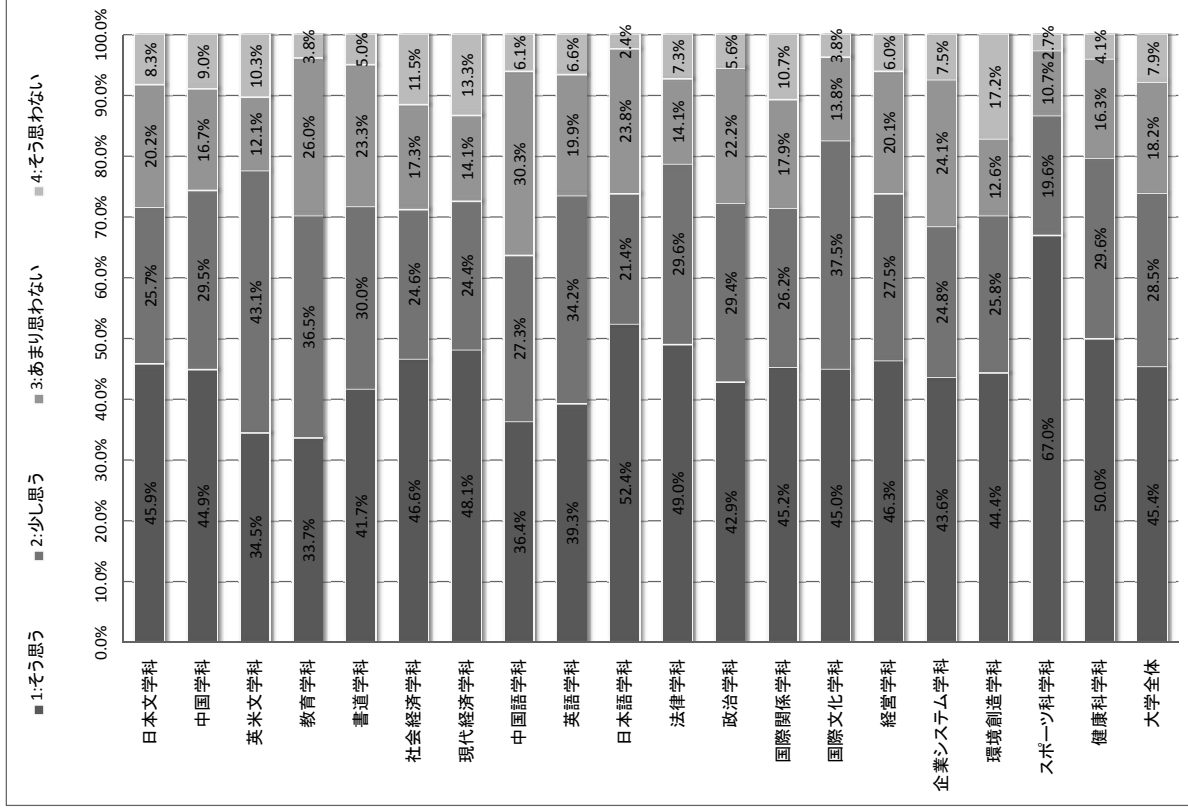


### Q15. 4年間で同一キャンパスで学ぶ方が良いと思いますか。

Q15 <学科別集計表>

	1:そう思う (肯定)	2:少し思う (弱肯定)	3:あまり思わない (弱否定)	4:そう思わない (否定)	計
日本文学科	50 ( 45.9%)	28 ( 25.7%)	22 ( 20.2%)	9 ( 8.3%)	109
中国学科	35 ( 44.9%)	23 ( 29.5%)	13 ( 16.7%)	7 ( 9.0%)	78
英米文学科	20 ( 34.5%)	25 ( 43.1%)	7 ( 12.1%)	6 ( 10.3%)	58
教育学科	35 ( 33.7%)	38 ( 36.5%)	27 ( 26.0%)	4 ( 3.8%)	104
書道学科	25 ( 41.7%)	18 ( 30.0%)	14 ( 23.3%)	3 ( 5.0%)	60
社会経済学科	89 ( 46.6%)	47 ( 24.6%)	33 ( 17.3%)	22 ( 11.5%)	191
現代経済学科	65 ( 48.1%)	33 ( 24.4%)	19 ( 14.1%)	18 ( 13.3%)	135
中国語学科	24 ( 36.4%)	18 ( 27.3%)	20 ( 30.3%)	4 ( 6.1%)	66
英語学科	77 ( 39.3%)	67 ( 34.2%)	39 ( 19.9%)	13 ( 6.6%)	196
日本語学科	22 ( 52.4%)	9 ( 21.4%)	10 ( 23.8%)	1 ( 2.4%)	42
法律学科	101 ( 49.0%)	61 ( 29.6%)	29 ( 14.1%)	15 ( 7.3%)	206
政治学科	54 ( 42.9%)	37 ( 29.4%)	28 ( 22.2%)	7 ( 5.6%)	126
国際関係学科	38 ( 45.2%)	22 ( 26.2%)	15 ( 17.9%)	9 ( 10.7%)	84
国際文化学科	36 ( 45.0%)	30 ( 37.5%)	11 ( 13.8%)	3 ( 3.8%)	80
経営学科	69 ( 46.3%)	41 ( 27.5%)	30 ( 20.1%)	9 ( 6.0%)	149
企業システム学科	58 ( 43.6%)	33 ( 24.8%)	32 ( 24.1%)	10 ( 7.5%)	133
環境創造学科	67 ( 44.4%)	39 ( 25.8%)	19 ( 12.6%)	26 ( 17.2%)	151
スポーツ科学科	75 ( 67.0%)	22 ( 19.6%)	12 ( 10.7%)	3 ( 2.7%)	112
健康科学科	49 ( 50.0%)	29 ( 29.6%)	16 ( 16.3%)	4 ( 4.1%)	98
大学全体	989 ( 45.4%)	620 ( 28.5%)	396 ( 18.2%)	173 ( 7.9%)	2178

Q15 <評価帯グラフ>

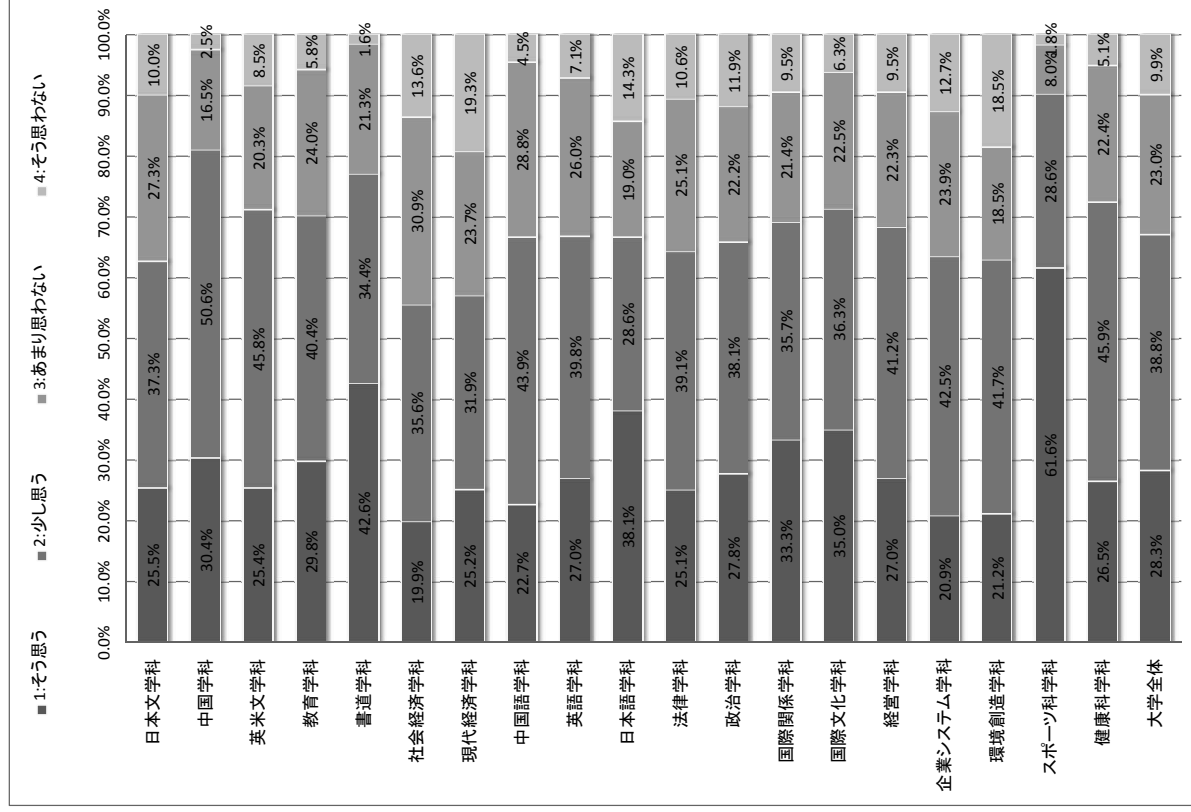


**Q16. 事務職員から挨拶されたり話しかけたりするなど、  
親身に接してもらったと思いますか。**

**Q16 <学科別集計表>**

	1:そう思う (肯定)	2:少し思う (弱肯定)	3:あまり思わない (弱否定)	4:そう思わない (否定)	計
日本文学科	28 (25.5%)	41 (37.3%)	30 (27.3%)	11 (10.0%)	110
中国学科	24 (30.4%)	40 (50.6%)	13 (16.5%)	2 (2.5%)	79
英米文学科	15 (25.4%)	27 (45.8%)	12 (20.3%)	5 (8.5%)	59
教育学科	31 (29.8%)	42 (40.4%)	25 (24.0%)	6 (5.8%)	104
書道学科	26 (42.6%)	21 (34.4%)	13 (21.3%)	1 (1.6%)	61
社会経済学科	38 (19.9%)	68 (35.6%)	59 (30.9%)	26 (13.6%)	191
現代経済学科	34 (25.2%)	43 (31.9%)	32 (23.7%)	26 (19.3%)	135
中国語学科	15 (22.7%)	29 (43.9%)	19 (28.8%)	3 (4.5%)	66
英語学科	53 (27.0%)	78 (39.8%)	51 (26.0%)	14 (7.1%)	196
日本語学科	16 (38.1%)	12 (28.6%)	8 (19.0%)	6 (14.3%)	42
法律学科	52 (25.1%)	81 (39.1%)	52 (25.1%)	22 (10.6%)	207
政治学科	35 (27.8%)	48 (38.1%)	28 (22.2%)	15 (11.9%)	126
国際関係学科	28 (33.3%)	30 (35.7%)	18 (21.4%)	8 (9.5%)	84
国際文化学科	28 (35.0%)	29 (36.3%)	18 (22.5%)	5 (6.3%)	80
経営学科	40 (27.0%)	61 (41.2%)	33 (22.3%)	14 (9.5%)	148
企業システム学科	28 (20.9%)	57 (42.5%)	32 (23.9%)	17 (12.7%)	134
環境創造学科	32 (21.2%)	63 (41.7%)	28 (18.5%)	28 (18.5%)	151
スポーツ科学科	69 (61.6%)	32 (28.6%)	9 (8.0%)	2 (1.8%)	112
健康科学科	26 (26.5%)	45 (45.9%)	22 (22.4%)	5 (5.1%)	98
大学全体	618 (28.3%)	847 (38.8%)	502 (23.0%)	216 (9.9%)	2183

**Q16 <評価帯グラフ>**

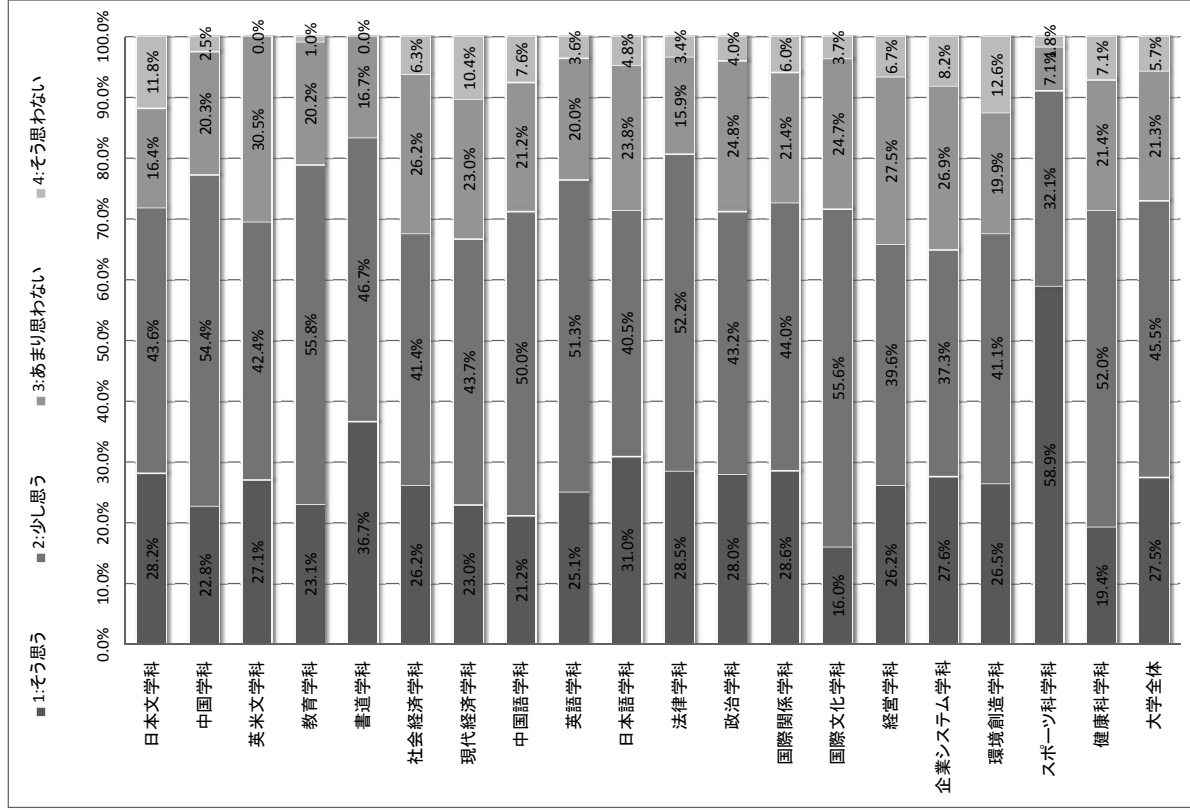


Q17. 1年次に手厚い教育(大学で学ぶべきことや生活の指導)を受けましたか。

Q17 <学科別集計表>

	1:そう思う (肯定)	2:少し思う (弱肯定)	3:あまり思わない (弱否定)	4:そう思わない (否定)	計
日本文学科	31 (28.2%)	48 (43.6%)	18 (16.4%)	13 (11.8%)	110
中国学科	18 (22.8%)	43 (54.4%)	16 (20.3%)	2 (2.5%)	79
英米文学科	16 (27.1%)	25 (42.4%)	18 (30.5%)	0 (0.0%)	59
教育学科	24 (23.1%)	58 (55.8%)	21 (20.2%)	1 (1.0%)	104
書道学科	22 (36.7%)	28 (46.7%)	10 (16.7%)	0 (0.0%)	60
社会経済学科	50 (26.2%)	79 (41.4%)	50 (26.2%)	12 (6.3%)	191
現代経済学科	31 (23.0%)	59 (43.7%)	31 (23.0%)	14 (10.4%)	135
中国語学科	14 (21.2%)	33 (50.0%)	14 (21.2%)	5 (7.6%)	66
英語学科	49 (25.1%)	100 (51.3%)	39 (20.0%)	7 (3.6%)	195
日本語学科	13 (31.0%)	17 (40.5%)	10 (23.8%)	2 (4.8%)	42
法律学科	59 (28.5%)	108 (52.2%)	33 (15.9%)	7 (3.4%)	207
政治学科	35 (28.0%)	54 (43.2%)	31 (24.8%)	5 (4.0%)	125
国際関係学科	24 (28.6%)	37 (44.0%)	18 (21.4%)	5 (6.0%)	84
国際文化学科	13 (16.0%)	45 (55.6%)	20 (24.7%)	3 (3.7%)	81
経営学科	39 (26.2%)	59 (39.6%)	41 (27.5%)	10 (6.7%)	149
企業システム学科	37 (27.6%)	50 (37.3%)	36 (26.9%)	11 (8.2%)	134
環境創造学科	40 (26.5%)	62 (41.1%)	30 (19.9%)	19 (12.6%)	151
スポーツ科学科	66 (58.9%)	36 (32.1%)	8 (7.1%)	2 (1.8%)	112
健康科学科	19 (19.4%)	51 (52.0%)	21 (21.4%)	7 (7.1%)	98
大学全体	600 (27.5%)	992 (45.5%)	465 (21.3%)	125 (5.7%)	2182

Q17 <評価帯グラフ>

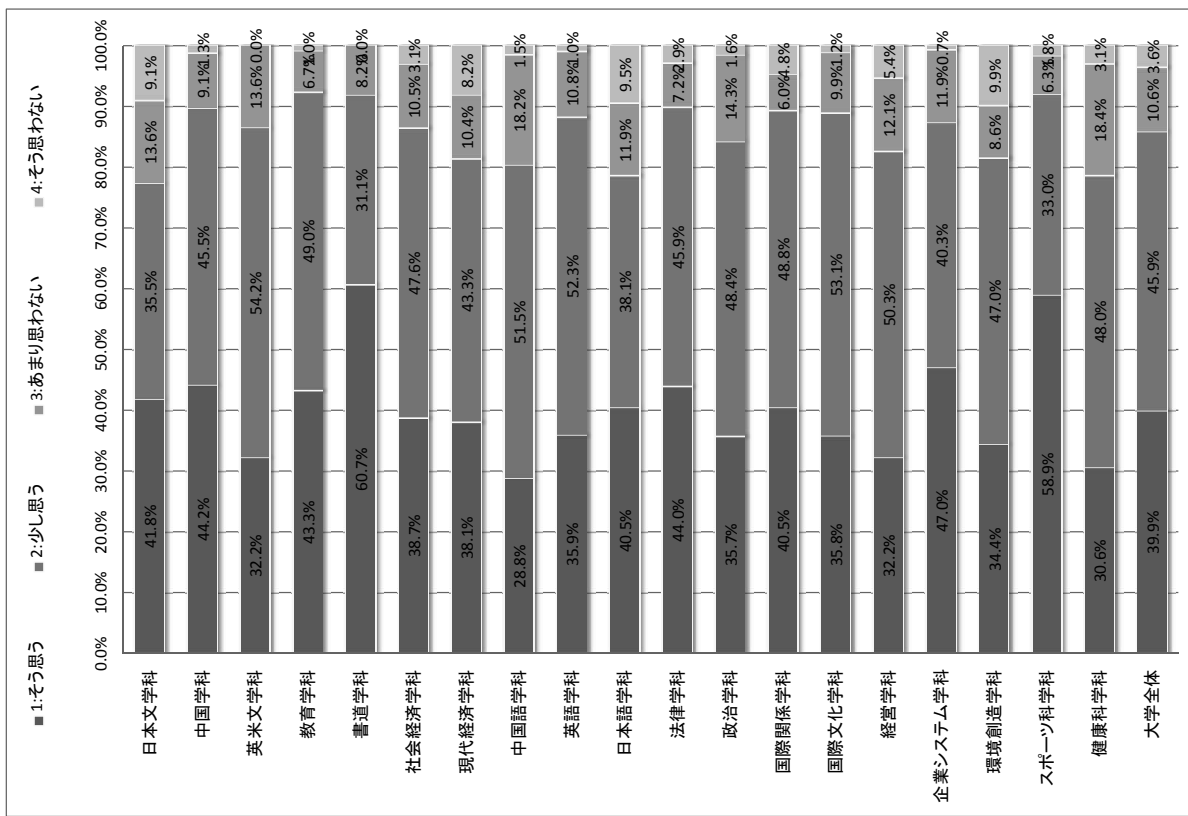


### Q18. 本学でのあなたの学生生活は満足できるものでしたか。

Q18 <学科別集計表>

	1:そう思う (肯定)	2:少し思う (弱肯定)	3:あまり思わない (弱否定)	4:そう思わない (否定)	計
日本文学科	46 (41.8%)	39 (35.5%)	15 (13.6%)	10 (9.1%)	110
中国学科	34 (44.2%)	35 (45.5%)	7 (9.1%)	1 (1.3%)	77
英米文学科	19 (32.2%)	32 (54.2%)	8 (13.6%)	0 (0.0%)	59
教育学科	45 (43.3%)	51 (49.0%)	7 (6.7%)	1 (1.0%)	104
書道学科	37 (60.7%)	19 (31.1%)	5 (8.2%)	0 (0.0%)	61
社会経済学科	74 (38.7%)	91 (47.6%)	20 (10.5%)	6 (3.1%)	191
現代経済学科	51 (38.1%)	58 (43.3%)	14 (10.4%)	11 (8.2%)	134
中国語学科	19 (28.8%)	34 (51.5%)	12 (18.2%)	1 (1.5%)	66
英語学科	70 (35.9%)	102 (52.3%)	21 (10.8%)	2 (1.0%)	195
日本語学科	17 (40.5%)	16 (38.1%)	5 (11.9%)	4 (9.5%)	42
法律学科	91 (44.0%)	95 (45.9%)	15 (7.2%)	6 (2.9%)	207
政治学科	45 (35.7%)	61 (48.4%)	18 (14.3%)	2 (1.6%)	126
国際関係学科	34 (40.5%)	41 (48.8%)	5 (6.0%)	4 (4.8%)	84
国際文化学科	29 (35.8%)	43 (53.1%)	8 (9.9%)	1 (1.2%)	81
経営学科	48 (32.2%)	75 (50.3%)	18 (12.1%)	8 (5.4%)	149
企業システム学科	63 (47.0%)	54 (40.3%)	16 (11.9%)	1 (0.7%)	134
環境創造学科	52 (34.4%)	71 (47.0%)	13 (8.6%)	15 (9.9%)	151
スポーツ科学科	66 (58.9%)	37 (33.0%)	7 (6.3%)	2 (1.8%)	112
健康科学科	30 (30.6%)	47 (48.0%)	18 (18.4%)	3 (3.1%)	98
大学全体	870 (39.9%)	1001 (45.9%)	232 (10.6%)	78 (3.6%)	2181

Q18 <評価帯グラフ>

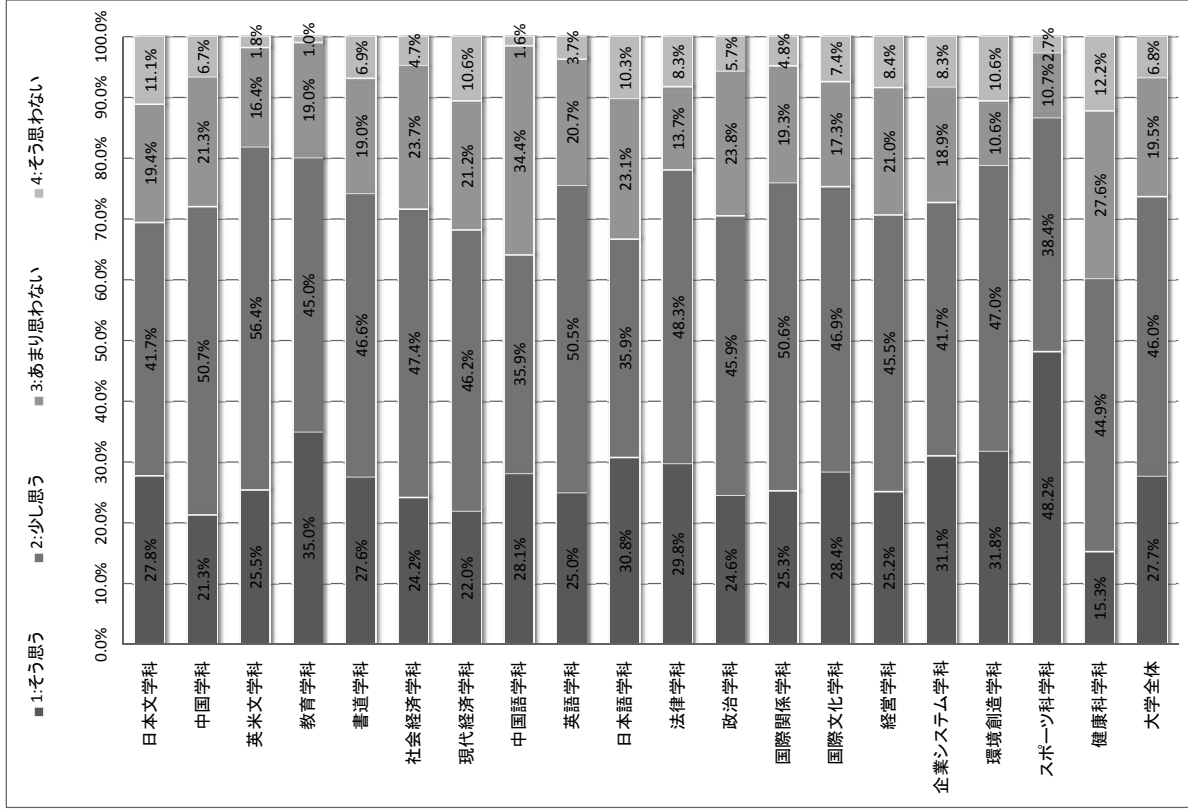


### Q19. 先輩・知人・友人などに大東文化大学の入学を勧めますか。

Q19 <学科別集計表>

	1:そう思う (肯定)	2:少し思う (弱肯定)	3:あまり思わない (弱否定)	4:そう思わない (否定)	計
日本文学科	30 ( 27.8%)	45 ( 41.7%)	21 ( 19.4%)	12 ( 11.1%)	108
中国学科	16 ( 21.3%)	38 ( 50.7%)	16 ( 21.3%)	5 ( 6.7%)	75
英米文学科	14 ( 25.5%)	31 ( 56.4%)	9 ( 16.4%)	1 ( 1.8%)	55
教育学科	35 ( 35.0%)	45 ( 45.0%)	19 ( 19.0%)	1 ( 1.0%)	100
書道学科	16 ( 27.6%)	27 ( 46.6%)	11 ( 19.0%)	4 ( 6.9%)	58
社会経済学科	46 ( 24.2%)	90 ( 47.4%)	45 ( 23.7%)	9 ( 4.7%)	190
現代経済学科	29 ( 22.0%)	61 ( 46.2%)	28 ( 21.2%)	14 ( 10.6%)	132
中国語学科	18 ( 28.1%)	23 ( 35.9%)	22 ( 34.4%)	1 ( 1.6%)	64
英語学科	47 ( 25.0%)	95 ( 50.5%)	39 ( 20.7%)	7 ( 3.7%)	188
日本語学科	12 ( 30.8%)	14 ( 35.9%)	9 ( 23.1%)	4 ( 10.3%)	39
法律学科	61 ( 29.8%)	99 ( 48.3%)	28 ( 13.7%)	17 ( 8.3%)	205
政治学科	30 ( 24.6%)	56 ( 45.9%)	29 ( 23.8%)	7 ( 5.7%)	122
国際関係学科	21 ( 25.3%)	42 ( 50.6%)	16 ( 19.3%)	4 ( 4.8%)	83
国際文化学科	23 ( 28.4%)	38 ( 46.9%)	14 ( 17.3%)	6 ( 7.4%)	81
経営学科	36 ( 25.2%)	65 ( 45.5%)	30 ( 21.0%)	12 ( 8.4%)	143
企業システム学科	41 ( 31.1%)	55 ( 41.7%)	25 ( 18.9%)	11 ( 8.3%)	132
環境創造学科	48 ( 31.8%)	71 ( 47.0%)	16 ( 10.6%)	16 ( 10.6%)	151
スポーツ科学科	54 ( 48.2%)	43 ( 38.4%)	12 ( 10.7%)	3 ( 2.7%)	112
健康科学科	15 ( 15.3%)	44 ( 44.9%)	27 ( 27.6%)	12 ( 12.2%)	98
大学全体	592 ( 27.7%)	982 ( 46.0%)	416 ( 19.5%)	146 ( 6.8%)	2136

Q19 <評価帯グラフ>

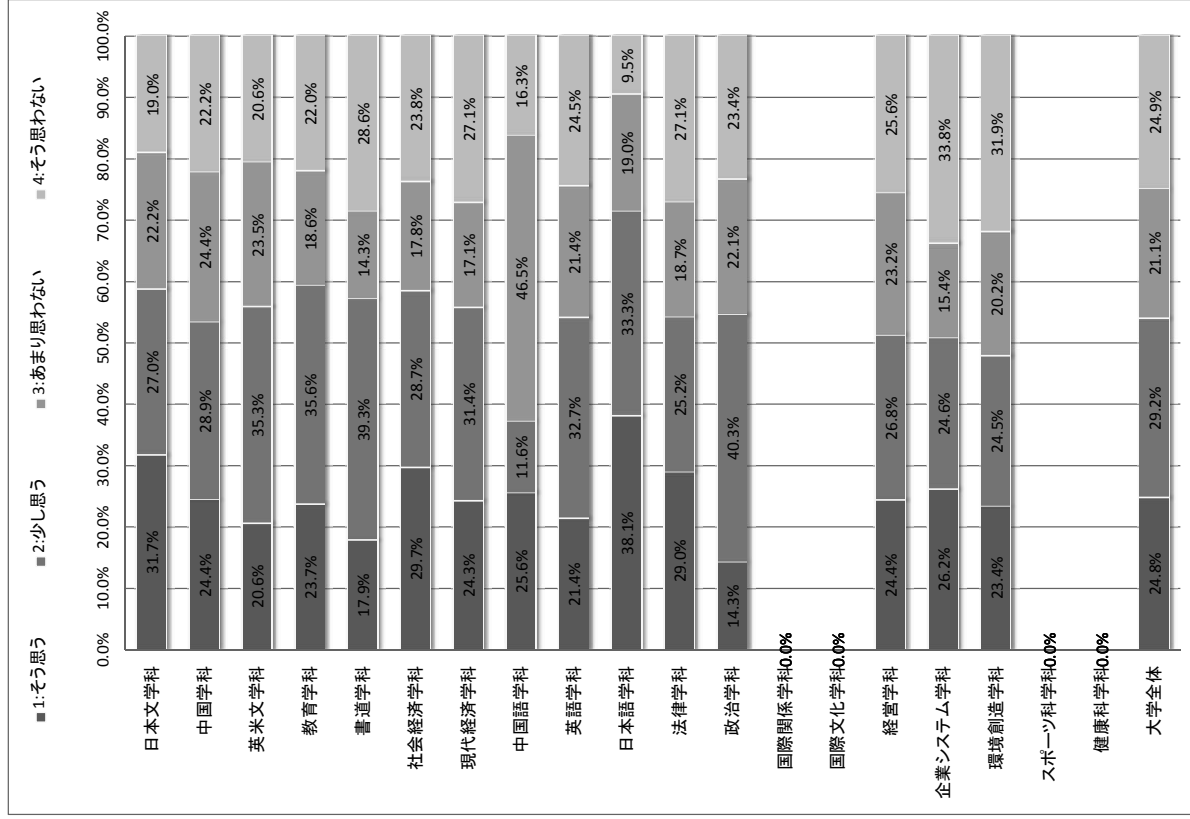


【国際関係学部、スポーツ・健康科学部以外の人にかかっています。】  
Q20. 1・2年次と3・4年次で勉学環境が変わるのは負担になりましたか。

Q20 <学科別集計表>

	1:そう思う (肯定)	2:少し思う (弱肯定)	3:あまり思わない (弱否定)	4:そう思わない (否定)	計
日本文学科	20 ( 31.7% )	17 ( 27.0% )	14 ( 22.2% )	12 ( 19.0% )	63
中国学科	11 ( 24.4% )	13 ( 28.9% )	11 ( 24.4% )	10 ( 22.2% )	45
英米文学科	7 ( 20.6% )	12 ( 35.3% )	8 ( 23.5% )	7 ( 20.6% )	34
教育学科	14 ( 23.7% )	21 ( 35.6% )	11 ( 18.6% )	13 ( 22.0% )	59
書道学科	5 ( 17.9% )	11 ( 39.3% )	4 ( 14.3% )	8 ( 28.6% )	28
社会経済学科	30 ( 29.7% )	29 ( 28.7% )	18 ( 17.8% )	24 ( 23.8% )	101
現代経済学科	17 ( 24.3% )	22 ( 31.4% )	12 ( 17.1% )	19 ( 27.1% )	70
中国語学科	11 ( 25.6% )	5 ( 11.6% )	20 ( 46.5% )	7 ( 16.3% )	43
英語学科	21 ( 21.4% )	32 ( 32.7% )	21 ( 21.4% )	24 ( 24.5% )	98
日本語学科	8 ( 38.1% )	7 ( 33.3% )	4 ( 19.0% )	2 ( 9.5% )	21
法律学科	31 ( 29.0% )	27 ( 25.2% )	20 ( 18.7% )	29 ( 27.1% )	107
政治学科	11 ( 14.3% )	31 ( 40.3% )	17 ( 22.1% )	18 ( 23.4% )	77
国際関係学科	0 ( )	0 ( )	0 ( )	0 ( )	0
国際文化学科	0 ( )	0 ( )	0 ( )	0 ( )	0
経営学科	20 ( 24.4% )	22 ( 26.8% )	19 ( 23.2% )	21 ( 25.6% )	82
企業システム学科	17 ( 26.2% )	16 ( 24.6% )	10 ( 15.4% )	22 ( 33.8% )	65
環境創造学科	22 ( 23.4% )	23 ( 24.5% )	19 ( 20.2% )	30 ( 31.9% )	94
スポーツ科学科	0 ( )	0 ( )	0 ( )	0 ( )	0
健康科学科	0 ( )	0 ( )	0 ( )	0 ( )	0
大学全体	245 ( 24.8% )	288 ( 29.2% )	208 ( 21.1% )	246 ( 24.9% )	987

Q20 <評価帯グラフ>



## 2015年度卒業生アンケートの集計結果に関する分析

### 1. 前提

- (1) 本報告は、大学全体の教育改善等に活かすためのものであり、各学科の優劣などを比較する意図ではございません。
- (2) 基本的に、分析に際し、全学的に特質すべき点や重要と思われる事項を記しました。
- (3) 設問の回答の選択肢は以下の通り（4択）です。となっております。なお、2011年度及び2012年度の同アンケートでは、中間的な選択肢「普通」がありましたが、回答が集中したため、2013年度から下記の4択といたしました。

#### ※評価基準【全設問共通】

「1：そう思う（肯定）」、「2：少しそう思う（弱肯定）」、「3：あまり思わない（弱否定）」、「4：思わない（否定）」

### 2. 卒業生アンケート集計結果

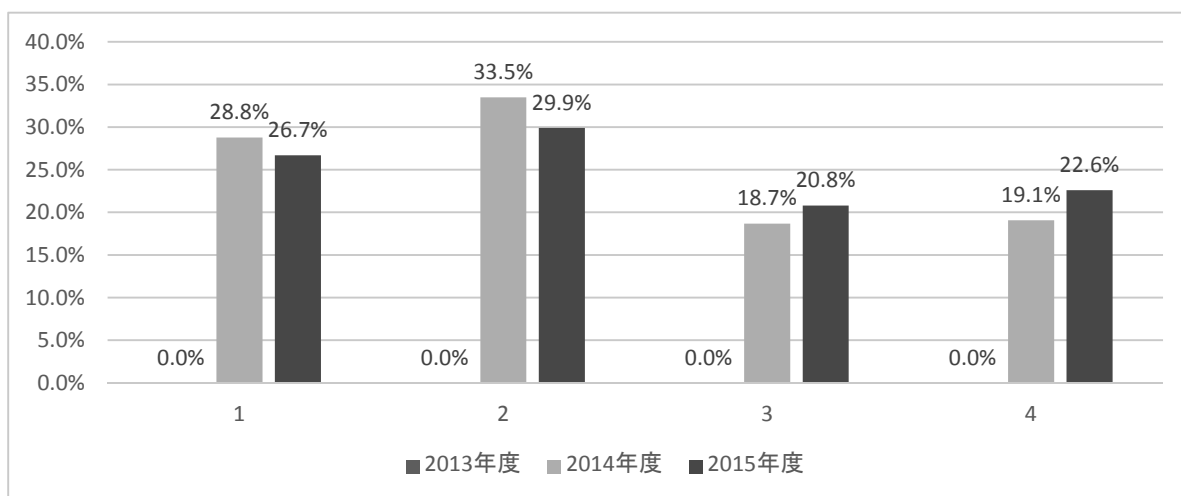
卒業生アンケート集計結果は、過去の分も含め、HPにも掲載されています。

大学トップページ > 「大学案内」 > 「自己点検・評価／大学FD活動」 > 「大学FD活動」 > 「卒業生アンケート」

[http://www.daito.ac.jp/information/examine/fd/graduate\\_questionnaire.html](http://www.daito.ac.jp/information/examine/fd/graduate_questionnaire.html)

### 3. 各設問に関する分析

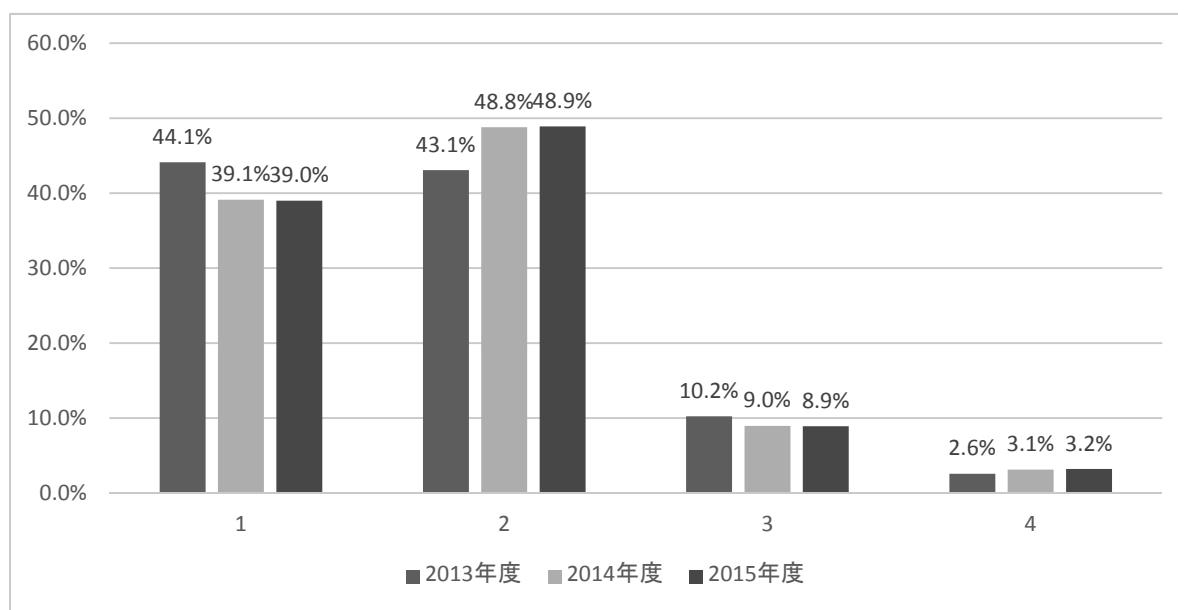
- 「Q1. 大東文化大学の理念を表すキーワードとして「多文化共生」を掲げていますが、知っていましたか？」



2014年度に新設した設問で、本学の「理念・目的」を学生に分かりやすいキーワードである「多文化共生」として質問したが、厳密には「多文化共生」は「目的」とは異なるため2015年度では「目的」を外し「理念」のみとした。

2015年度の「そう思う（肯定）」「少し思う（弱肯定）」の値は56.6%で、2014年度の62.3%より少し下がっている。しかし、本委員会の予想よりも意外と高い数値で、本学の学生が「多文化共生」というキーワードをある程度把握していることが分かったといえる。

● 「Q 2. 所属する学部・学科についての専門的知識が身に付いたと思いますか？」

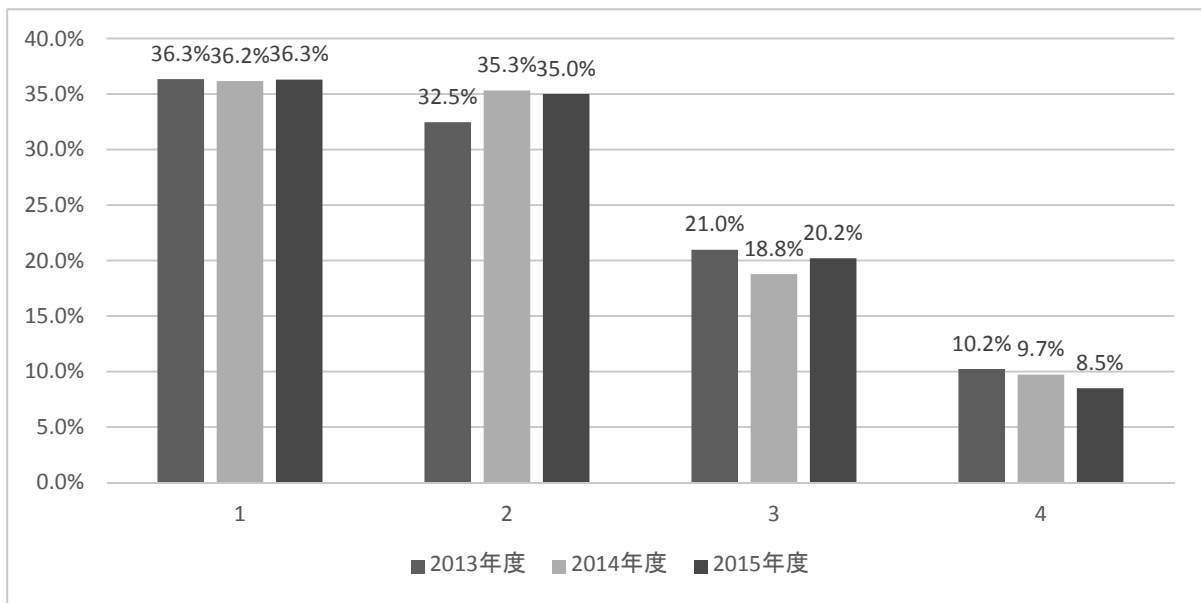


「そう思う」「少し思う」の2013年度の値は87.2%、2014年度は87.9%、2015年度は87.9%と高い値であった。しかし、「そう思う」のみの値は年度毎に44.1%、39.1%、39.0%と若干ではあるが下がっている。「教育の大東」としては、もう少し高い値を目指すべきであると思われる。

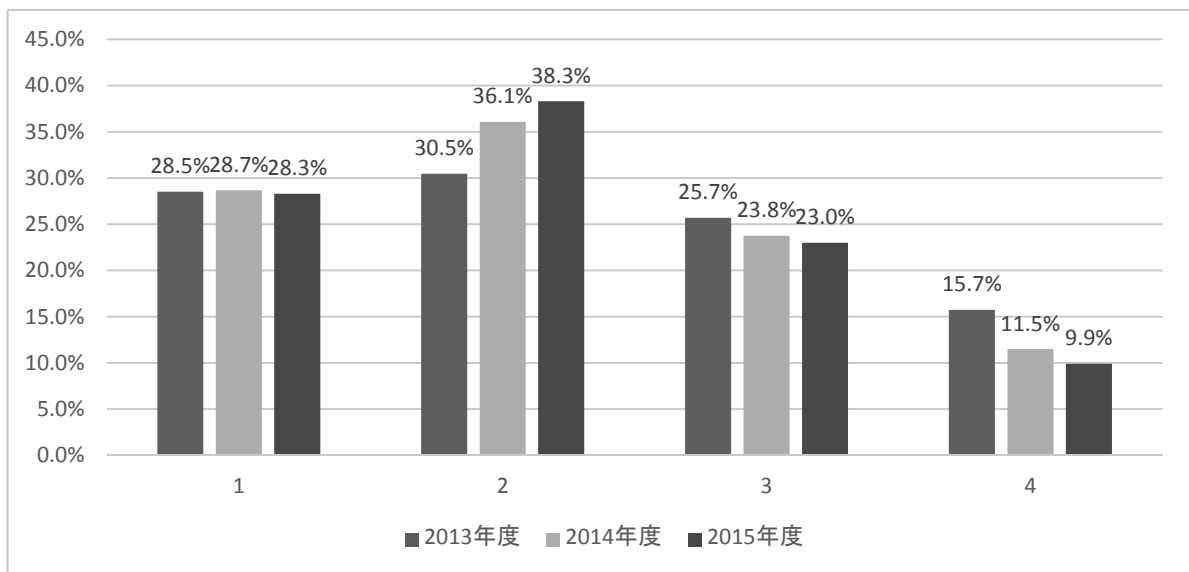
学科毎にみると、2013年度は書道学科の「そう思う」が84.5%、2014年度は健康科学科の78.3%、スポーツ科学科の67.6%、2015年度は書道学科の77.0%、健康科学科の65.3%と高い値が出ている。しかし、各学科の特性（例えば、社会科学系の学科は、専任教員一人当たりの学生数が相対的に多く、大講義型の授業形態が多い等）を考慮したうえで、結果の値を考える必要がある。



● 「Q 3. 授業以外で教員から声をかけられて挨拶をしたり親しく会話をしたりしましたか？」



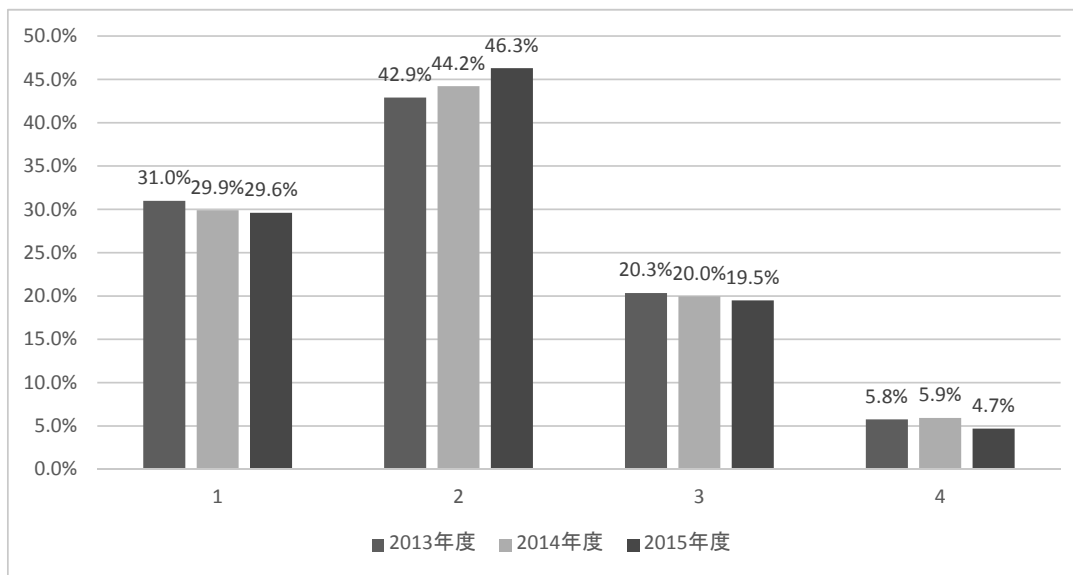
「Q 16. 事務職員から挨拶をされたり話しかけたりするなど、親身に接してもらったと思いますか？」



「Q 3」の教員との親密度、「Q 16」の事務職員との親密度は、比較をするためにあえて設けてある。教員との親密度は3年間のデータとも値が高い。特に「そう思う」のみの値の中で、スポーツ科学科が76.8%、書道学科が67.8%と非常に高いことを指摘しておきたい。引き続き親密な関係の構築にご尽力をお願いしたい。

一方の事務職員の親密度は、教員より高くはないが、学生と触れ合う機会が少ないこと、接する場面や状況を考慮すると健闘しているといえる。また、注目すべき点は、「そう思う」の値こそ変わらないものの、「少し思う」の値が、30.5%、36.1%、38.3%と徐々に高くなっていることである。窓口対応の意識が高くなっていることが推察でき、今後の事務職員のさらなる活躍に期待したい。

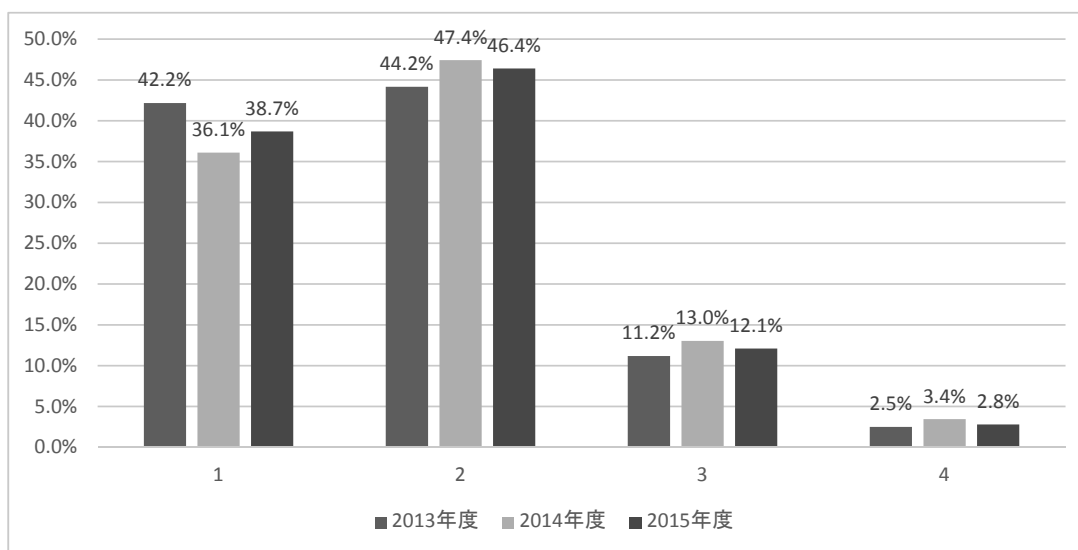
● 「Q 4. 大学4年間で自分の目標を達成できましたか？」



何をもって「大学4年間の目標」と捉えるかは学生の解釈次第であるが、仮に学生の目標が大学生活の中になくとも、大学4年間で充実した時間を過ごしたか否かを尋ねたいという目的から、この設問を置いている。

「そう思う」の値が低下、「少し思う」の値が上昇傾向にある。いずれも若干の数値であるが、大学生の年齢を考えると、「そう思う」の値が大きく上昇するのが望ましい。大学だけの問題ではない要素も含まれると思われるが、せめて学生が大学内での生活が充実して送れるように、大学として努めるべきであろう。

● 「Q 5. 社会を生き抜く力（マナー、自己管理能力、コミュニケーション能力、問題解決能力など）が身についたと思いますか？」



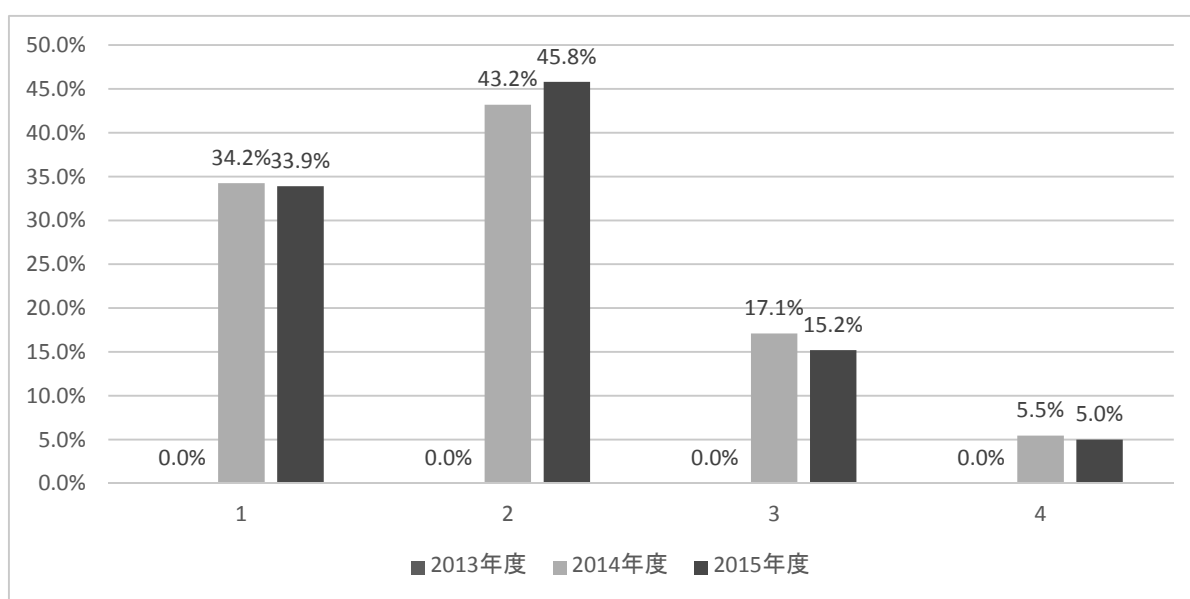
2013年度では「社会人として必要な常識や技能」と表記し、2014年度からは文科省も使用している「社会を生き抜く力」と文言修正した。

「そう思う」の値に注目すると、2013年度は42.2%、2014年度は36.1%と下がり、2015年度は38.7%と上昇した。

2013年度の「そう思う」「少し思う」の値が86.4%、2014年度が83.5%、2015年度が85.1%と、全体としては高い数値で推移している。

「社会を生き抜く力」は、「社会人として通用する力」と捉える学生が多いと推察している。その中で、この数値が出ていることに安堵感を覚える。

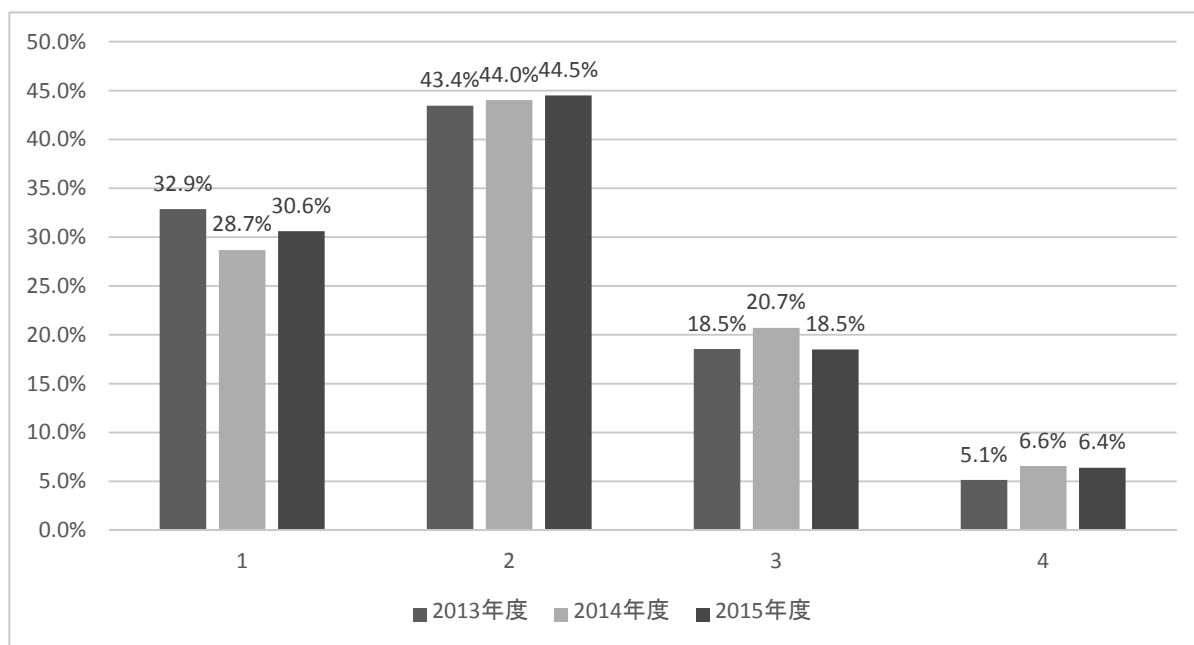
● 「Q 6. キャンパス施設は満足できるものでしたか？」



2014年度からの設問である。「キャンパス施設」とは「どこのことか」は、学生によって解釈が異なることは承知している。「どの施設」と特定して幾つか項目を分けることも検討したが、アンケート設問数の限りもあり包括的な内容で問うことにした。

「そう思う」「少し思う」の値は79.7%、「そう思う」のみの値は33.9%で諸手を上げて「満足できる施設だった」という回答ではなかったものの、まずまずの施設であるという評価を得たというところであろう。

● 「Q 7. 授業科目の開講曜日・時限は、自分にとって時間割が組みやすいものでしたか？」



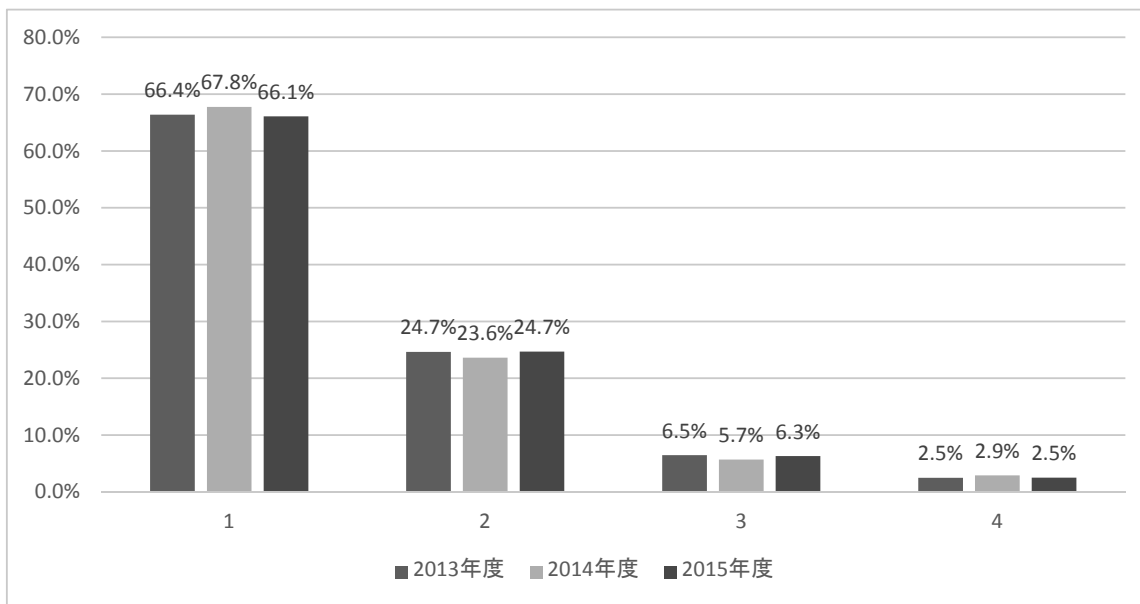
以前から時間割の偏りの問題が学内で指摘されており、平準化を求める声も多いため、本委員会では重要な設問の一つとして考えている。

高い授業料を支払う学生に対して履修しやすい時間割を提供することは、最重要課題の一つであるといえる。限られた教室割振り、時間割の偏りによる（特に東松山校舎の）スクールバスの込み具合など様々な影響もあり、それを調整する教務・学部事務室の業務の負荷は相当なものであることを認識していただきたい。

その中で、各値が大きな変動がない、特に高い評価の値が上がっていないことに注目したい（他の設問と比較すると高い値であるが、設問の性質上、高いとはいえない。）。

学生にとって組みやすい時間割と学生生活を提供するために、各学部・学科においてバランスのとれた学科目編成および出講曜日・時限設定の協力と配慮が望まれていること、事務側の負担が限度を超えていることを強調しておきたい。

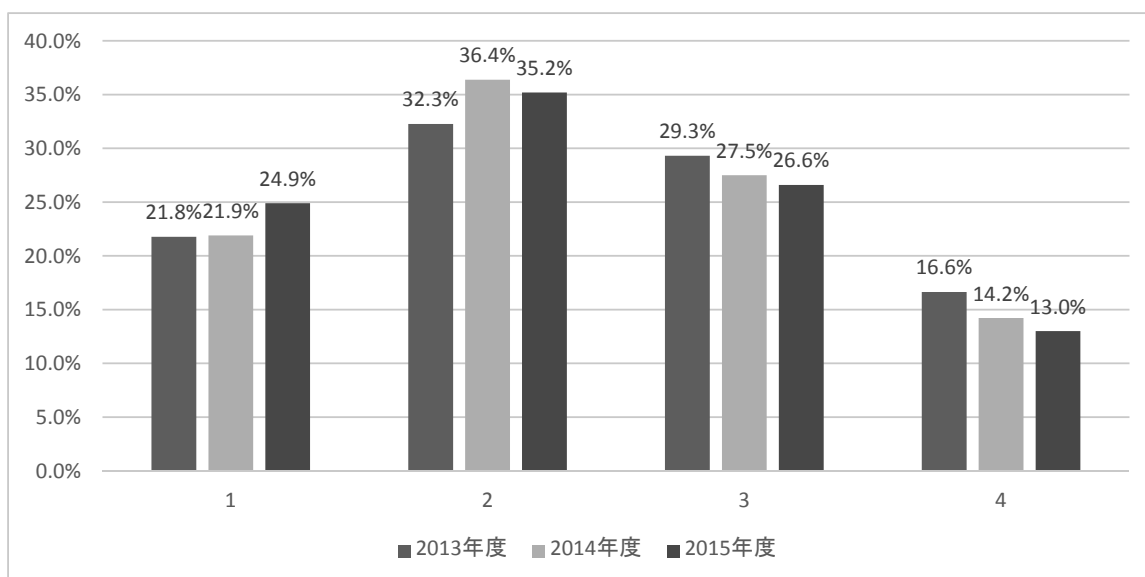
● 「Q 8. 大学生活の中で友達と呼べる仲間ができましたか？」



大学生活に馴染めない学生が多く発生しているとの報告が、全国的にある中で、全体として高い数値が出ていることに、ひとまずは安堵したい。

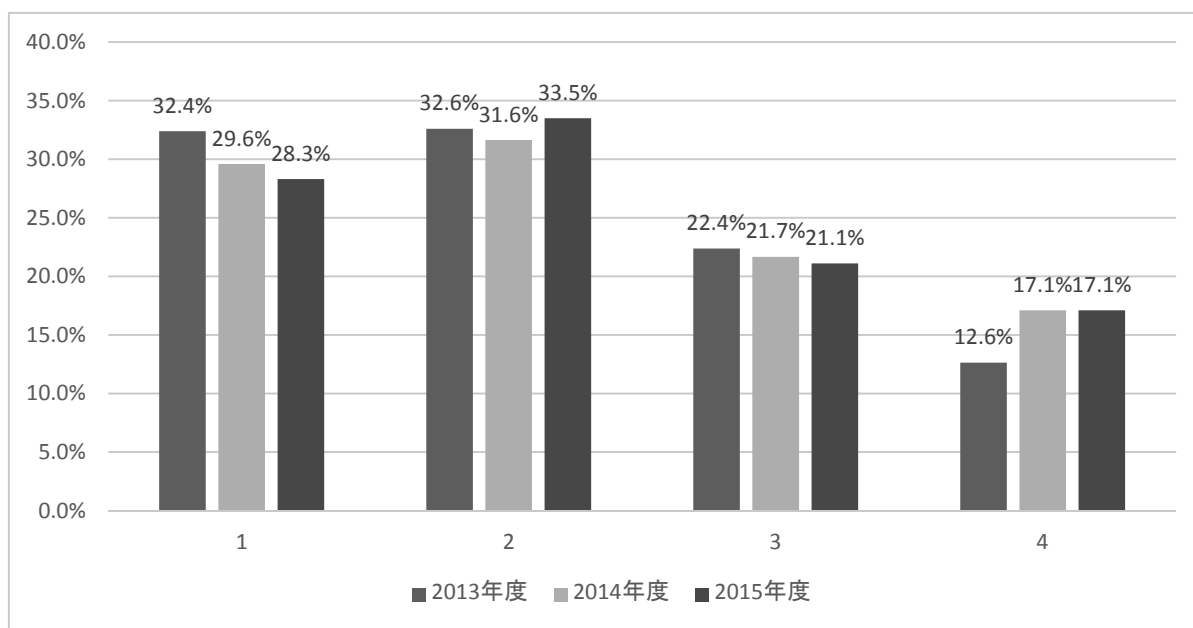
しかしながら、2015年度の「あまり思わない」「そう思わない」の値は8.8%で、2013年度及び2014年度とあまり変化がない。「少ないからいいだろう」とは楽観できない。この設問の回答者の総数は2,177名、約190名の学生が「友達といえる存在がない」又は「そういいきれない」と思っているのである。これは卒業できた回答者の値であるため、途中で退学した学生の中には、友達ができず孤独感に苛まれていた人が少なからずいたであろうことが容易に推測できる。これは大学として重要な課題だといえる。

● 「Q 9. 相談や悩みを解決するための大学サービス（相談窓口）をよく知っていましたか？」



2014年度の「そう思う」「少し思う」の値は58.3%、2015年度は60.1%である。「そう思う」のみの値をみると21.9%から24.9%に上がっている。一方で、「あまり思わない」「そう思わない」の数値が減少している。少しずつであるが、大学の努力の結果がみてとれる。さらに大学サービス(相談窓口)を学生が把握できることを期待したい。

●「Q 10. 就職などの進路について、教員に相談しましたか？」



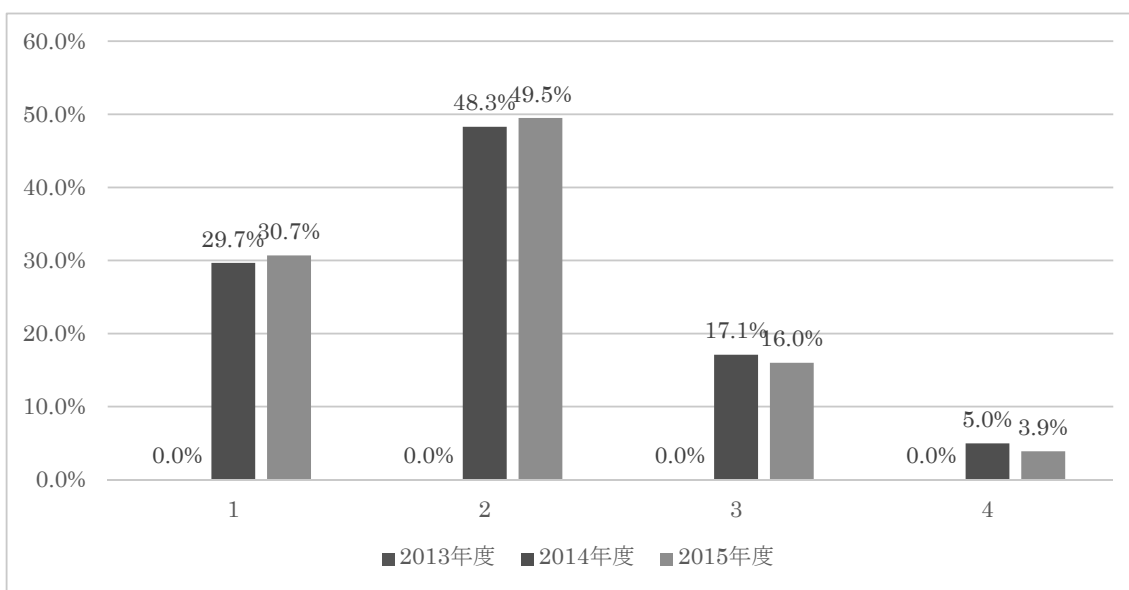
この設問の意図は、キャリアセンター事務室の指導を問うものではなく、教員側（各学科のカリキュラム、各ゼミ及び各教員の就活指導など）のキャリア（就職）指導と相談がどの程度行われているかを問うものである（キャリアセンター事務室の就活支援が十分手厚いことは、本委員会も理解している）。

2013年度は「親身なキャリア指導（就職相談）を受けたか」という設問であったため、キャリアセンター事務室の支援についての回答が多かったと推測される。そこで、2014年度からは、学生が明確にこちらの意図を把握できるような設問に修正した。

2014年度の「そう思う」「少し思う」の値は61.2%、2015年度は61.3%と上がっているように見えるが、「そう思う」の値のみをみると下がっている。極端に下がっているわけではないこと、学部・学科の授業やゼミの中でキャリア対策が充実されてきた結果、個々の教員への相談の必要性を若干下げていることが原因である可能性がある。そうだとすれば、落胆しなくてもよい結果といえる。

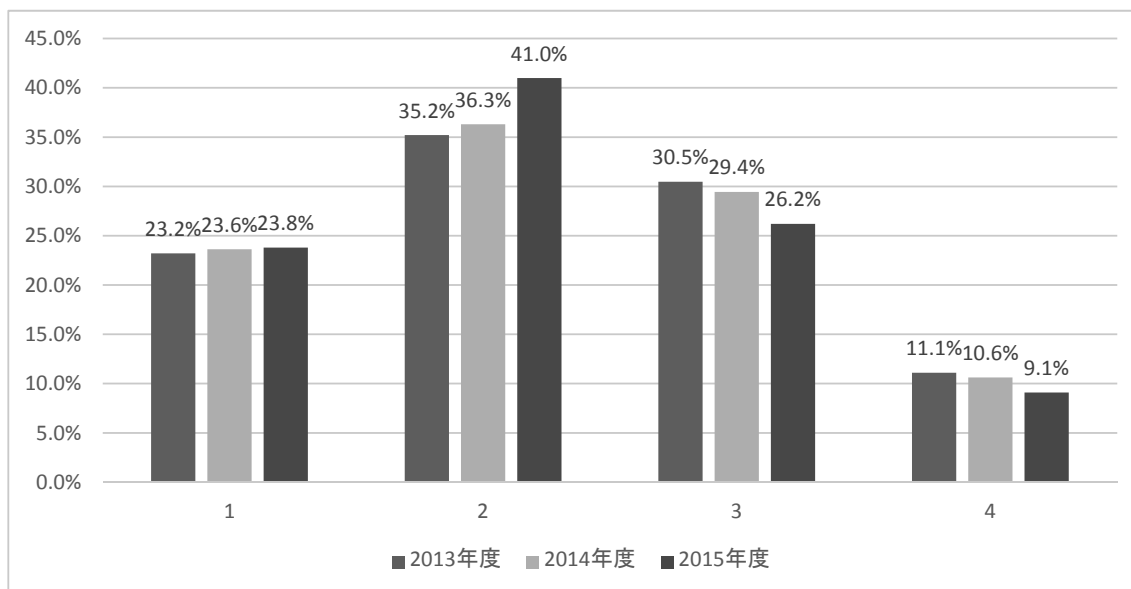
いずれにせよ、キャリアセンター事務室だけに任せることなく、教員側でも可能な限りキャリア対策に積極的に行っていく必要があると考える。

● 「Q 11. 4年間を通じて満足できる教育を受けたと思いますか？」



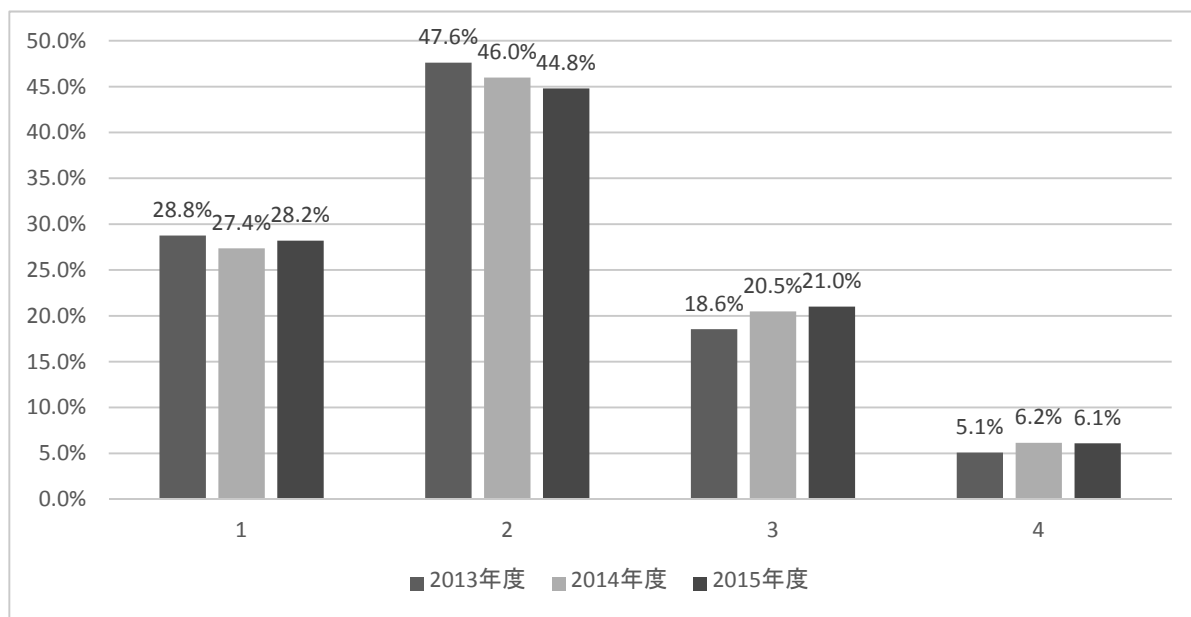
2014年度に新設した設問である。「そう思う」「少し思う」の2014年度の値は78.0%、2015年度の値は80.2%で上昇している。「Q 2」の「専門的知識の習得」を問う設問の値は87.9%であり、その関連性があるのではないかと考えており、昨年度より近い数値となってきた。勿論、学生の中で「専門的知識の習得」と「満足できる教育」で別の基準があるとも考えられるが、両者の値が高くなってきている状況は望ましいと思われる。

● 「Q 12. 履修や学習について教員と相談する機会が十分にありましたか？」



「そう思う」の値こそほとんど変わらないものの、「少し思う」の値が上昇している。教員によるこれらの相談は、事務の窓口相談や学生自身で解決できない場合、大いに期待されることである。さらに教員と学生による相談の機会が増えることを期待したい。

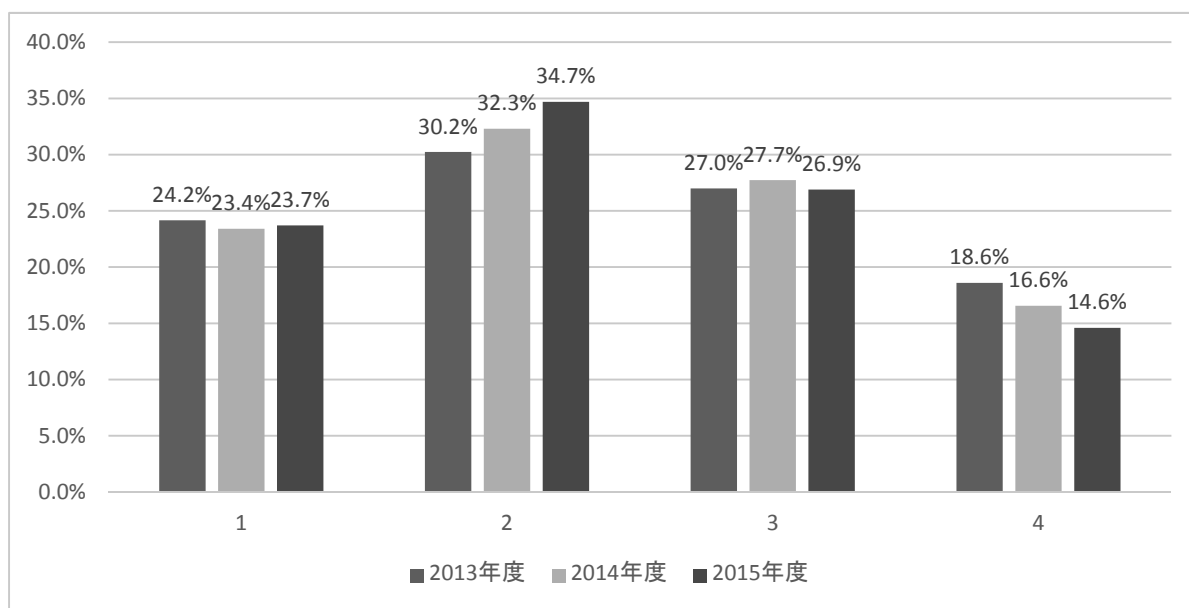
● 「Q 13. 入学前にもっていた期待は十分満たされましたか？」



何をもって「入学前の期待」と受取るかは学生によって異なるため、この設問を置くことを躊躇ったが、入学前と卒業時の学生の満足度を聞いてみたいという目的からあえてこの設問を置いている。

値は、ほぼ横ばいである。しかし、「あまりそう思わない」「思わない」の値が少しずつ上がっているのが気になる。本学に限らず「大学自体に対して期待されていること」をあらためて検証すべきなのかもしれない。

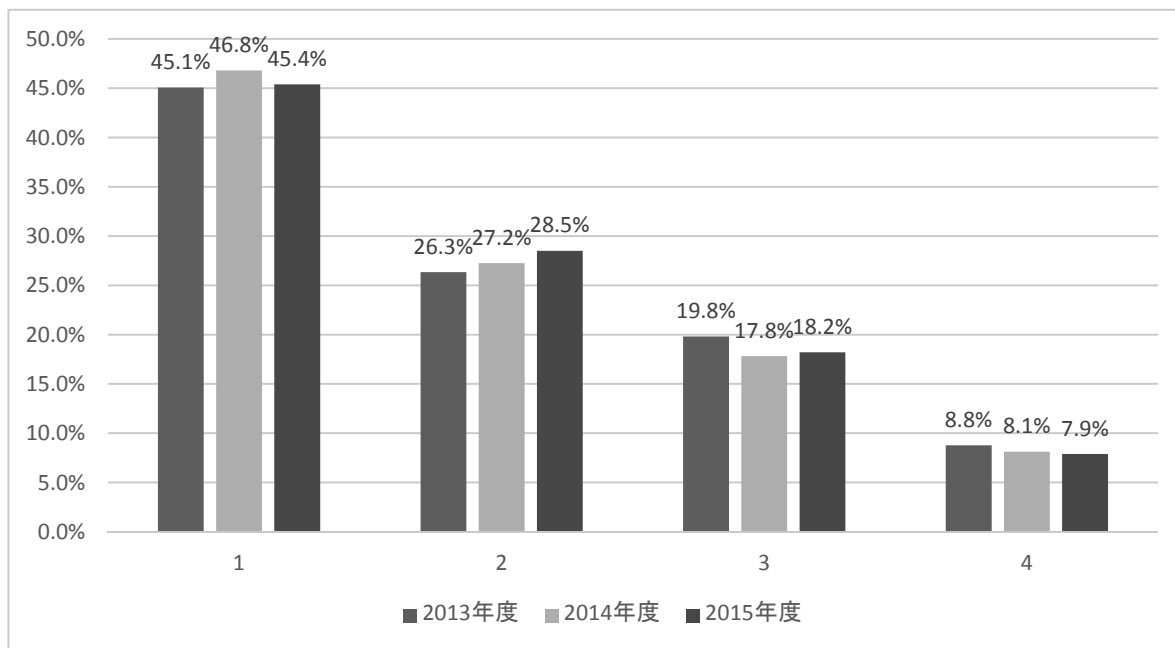
● 「Q 14. 卒業後に本学からメール・FB等で定期的な連絡（大学ニュース、イベントなど）があるとよいと思いますか？」



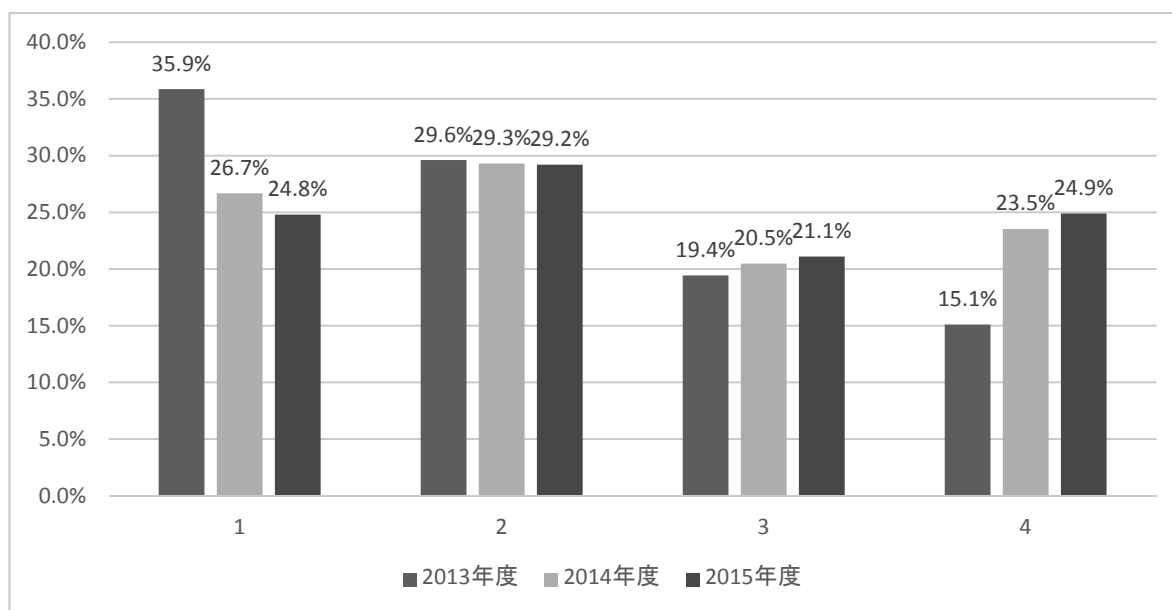


「そう思う」の値は、ほぼ変わらないが、「少し思う」の値が30.2%、32.3%、34.7%と少しずつ上昇している。「卒業したから、もう大東文化大学のことなんか知らないよ」という学生が徐々に減ってきたといえる。大学として嬉しいことではあるが、もう少し値が上がってほしいと願う。

● 「Q 15. 4年間を同一キャンパスで学ぶ方が良いと思いますか？」



「Q 20. 1・2年次と3・4年次で勉学環境が変わるのは負担でしたか？【国際関係学部とスポーツ・健康科学部除く】」



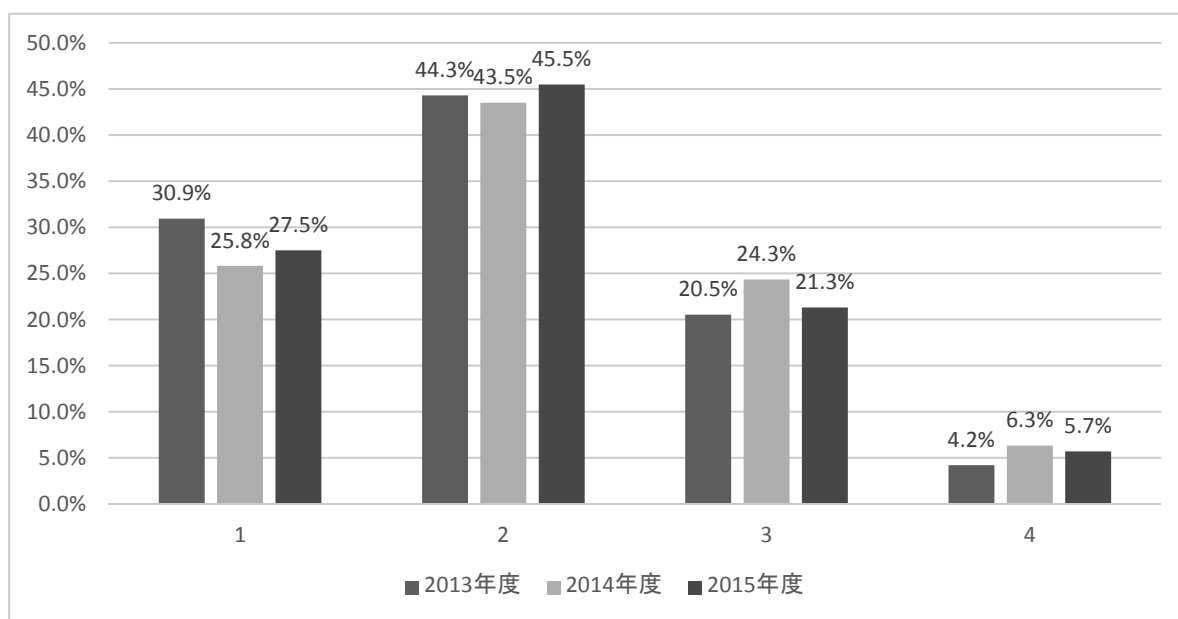
「Q 15」の「そう思う」「少し思う」の2013年度の値は71.4%、2014年度は74.0%、2015年度は73.9%で、数値のみで見ると「4年間を同一キャンパスで過ごしたい」という学生の意見が多いといえる。

「Q 20」の「そう思う」「少し思う」の2013年度は65.5%、2014年度の値は56.0%、2015年度の値は54.0%であった。キャンパスが変わることで、勉学環境について負担に思っている学生の回答値が下がっている。本委員会では「負担に思っている」学生が多いと予想していたが、必ずしもそうではないことが分かった。

上述のことから、キャンパス問題について、「Q 15」と「Q 20」の結果のみで結論付けることは叶わないが、検討する際の貴重な材料にいただければ幸いである。

また、一学部でキャンパスが分かれている（6学部）ことによって様々な弊害があることは周知のことであるため、このアンケート結果のみに捉われず、多角的な視点からの議論を期待したい。

### ● 「Q 17. 1年次に手厚い教育（大学で学ぶべことや生活の指導）を受けましたか？」

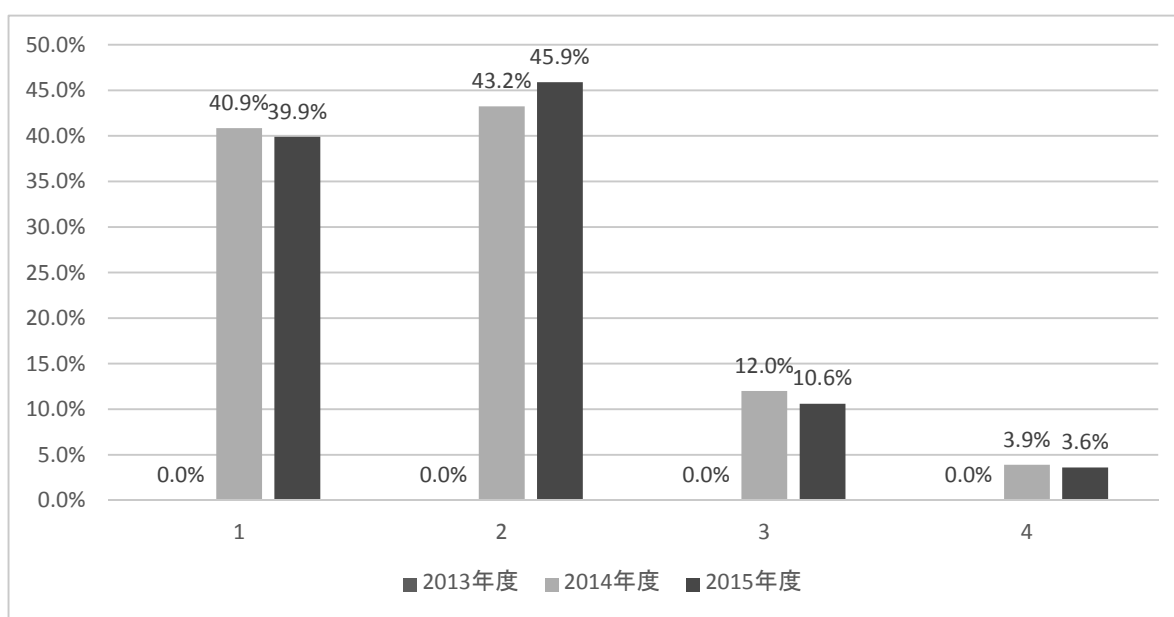


2013年度は「初年次教育」という言葉を使用したが「学生に馴染みがない」との意見を受け、2014年度から「1年次」と明確な表現に変更した。

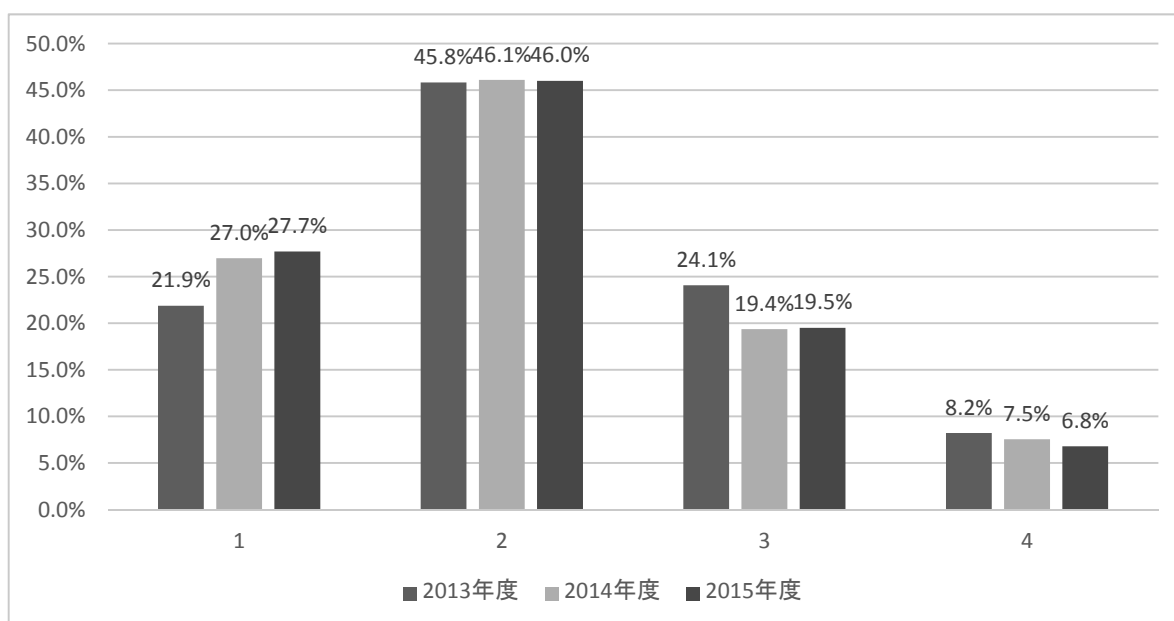
「そう思う」「少し思う」の値は、2014年度は69.3%、2015年度は73.0%である。高い数値に見えるが、「そう思う」より「少し思う」の数値の方が圧倒的に高いことが気になる。設問の括弧内に「大学で学ぶことや生活の指導」とあるが、（本学に限らず全国的に）大学は、高校からの生活環境変化に学生が適応できるような指導が求められている。本学においても、1年次の教育面と生活面指導を充実させ、この値が上がることを期待する。

各学科の「そう思う」の値をみると、スポーツ科学科は、2013年度の50.0%、2014年度が58.7%、2015年度が58.9%と突出して高い数値を出し続けている（他学科は20%台前後から30%台）。

● 「Q 18. 本学でのあなたの学生生活は満足できるものでしたか？」



「Q 19. 後輩、知人、友人ならびにあなたの家族親戚の方々に本学の入学を勧めますか？」



「本学全体の評価」を図るために「Q 18」と「Q 19」を設けている。

「Q 18」は、学生の「学生生活」が全て「大学における生活」とはいえない点を含めての数値を捉えてほしい。

「Q 19」の設問の文言について、奇異な印象を受ける方もいるかもしれない。本委員会では、「満足できない大学」を他の人へ入学を進めることは考えにくいいため、この問いこそが本学の「満足度」を調査できると考えている。

「Q 18」の「そう思う」「少し思う」の数値は、2014年度が84.1%、2015年度が85.8%であった。

「Q 19」の「そう思う」「少し思う」の値は、2013年度が67.7%、2014年度が73.1%、2015年度が73.7%であった。

2つの設問とも年々徐々に上がっている。好ましい傾向といえるが、「少し思う」の値が高いことが懸念点ではないだろうか。厳しい見方をすれば、大学として「そう思う」が限りなく高くなることを目標とするべきであると考ええる。

以 上



## F D 報告書 2016 年度

---

発行 2017 年 3 月 31 日発行

大東文化大学

〈板橋校舎〉〒175-8571 東京都板橋区高島平 1-9-1

TEL 03-5399-7333 FAX 03-5399-7334

〈東松山校舎〉〒355-8501 埼玉県東松山市岩殿 560

<http://www.daito.ac.jp/>

編集 大東文化大学ファカルティ・ディベロップメント委員会

印刷 株式会社南光堂印刷

(禁無断転載)

---